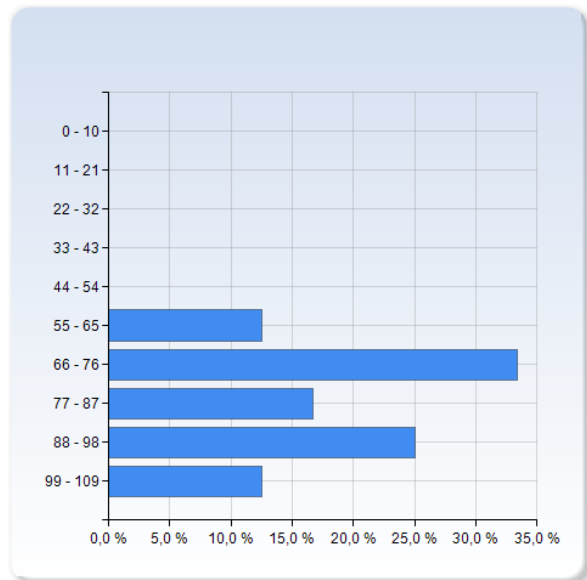


Programvärdering VT17

Antal svar: 24

Visa kunskap om områdets vetenskapliga grund och insikt i aktuellt forsknings- och utvecklingsarbete

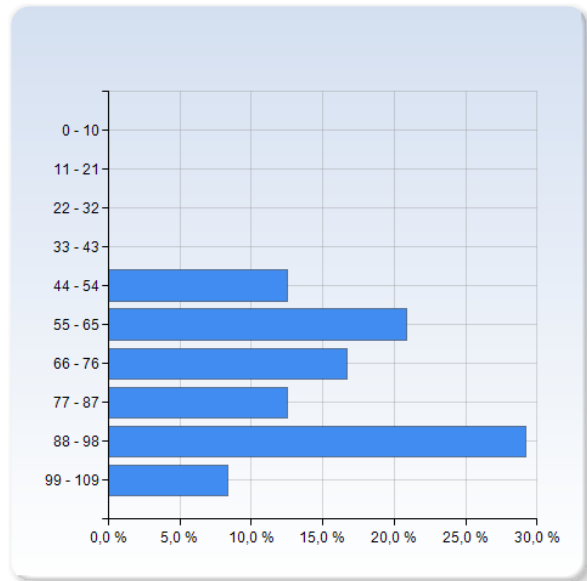
Visa kunskap om områdets vetenskapliga grund och insikt i aktuellt forsknings- och utvecklingsarbete	Antal svar
0 - 10	0 (0,0%)
11 - 21	0 (0,0%)
22 - 32	0 (0,0%)
33 - 43	0 (0,0%)
44 - 54	0 (0,0%)
55 - 65	3 (12,5%)
66 - 76	8 (33,3%)
77 - 87	4 (16,7%)
88 - 98	6 (25,0%)
99 - 109	3 (12,5%)
Summa	24 (100,0%)



	Medelvärde	Standardavvikelse
Visa kunskap om områdets vetenskapliga grund och insikt i aktuellt forsknings- och utvecklingsarbete	80,5	12,8

Visa kunskap om sambandet mellan vetenskap och beprövad erfarenhet och sambandets betydelse för yrkesutövningen

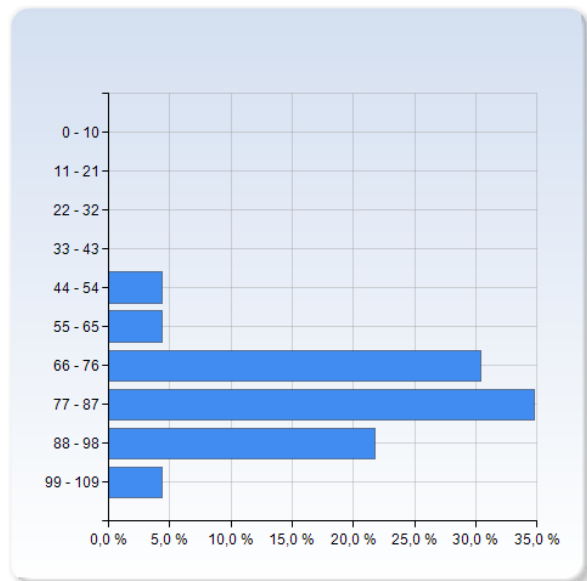
Visa kunskap om sambandet mellan vetenskap och beprövad erfarenhet och sambandets betydelse för yrkesutövningen	Antal svar
0 - 10	0 (0,0%)
11 - 21	0 (0,0%)
22 - 32	0 (0,0%)
33 - 43	0 (0,0%)
44 - 54	3 (12,5%)
55 - 65	5 (20,8%)
66 - 76	4 (16,7%)
77 - 87	3 (12,5%)
88 - 98	7 (29,2%)
99 - 109	2 (8,3%)
Summa	24 (100,0%)



Visa kunskap om sambandet mellan vetenskap och beprövad erfarenhet och sambandets betydelse för yrkesutövningen	Medelvärde	Standardavvikelse
	75,7	16,1

Visa fördjupad kunskap om psykologiska metoder för utredning och åtgärder avseende individer

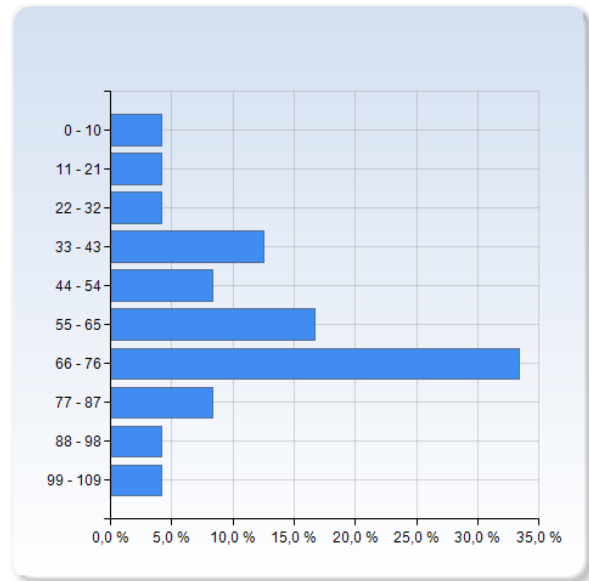
Visa fördjupad kunskap om psykologiska metoder för utredning och åtgärder avseende individer	Antal svar
0 - 10	0 (0,0%)
11 - 21	0 (0,0%)
22 - 32	0 (0,0%)
33 - 43	0 (0,0%)
44 - 54	1 (4,3%)
55 - 65	1 (4,3%)
66 - 76	7 (30,4%)
77 - 87	8 (34,8%)
88 - 98	5 (21,7%)
99 - 109	1 (4,3%)
Summa	23 (100,0%)



Visa fördjupad kunskap om psykologiska metoder för utredning och åtgärder avseende individer	Medelvärde	Standardavvikelse
	78,9	11,8

Visa fördjupad kunskap om psykologiska metoder för utredning och åtgärder avseende grupper

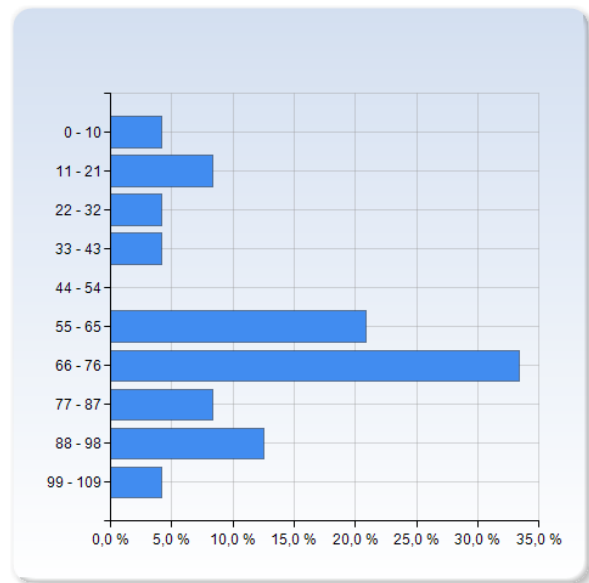
Visa fördjupad kunskap om psykologiska metoder för utredning och åtgärder avseende grupper	Antal svar
0 - 10	1 (4,2%)
11 - 21	1 (4,2%)
22 - 32	1 (4,2%)
33 - 43	3 (12,5%)
44 - 54	2 (8,3%)
55 - 65	4 (16,7%)
66 - 76	8 (33,3%)
77 - 87	2 (8,3%)
88 - 98	1 (4,2%)
99 - 109	1 (4,2%)
Summa	24 (100,0%)



Visa fördjupad kunskap om psykologiska metoder för utredning och åtgärder avseende grupper	Medelvärde	Standardavvikelse
	60,0	22,7

Visa fördjupad kunskap om psykologiska metoder för utredning och åtgärder avseende organisationer

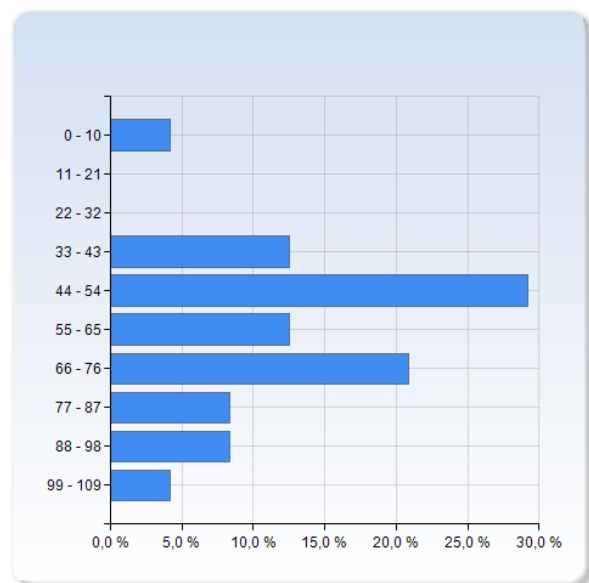
Visa fördjupad kunskap om psykologiska metoder för utredning och åtgärder avseende organisationer	Antal svar
0 - 10	1 (4,2%)
11 - 21	2 (8,3%)
22 - 32	1 (4,2%)
33 - 43	1 (4,2%)
44 - 54	0 (0,0%)
55 - 65	5 (20,8%)
66 - 76	8 (33,3%)
77 - 87	2 (8,3%)
88 - 98	3 (12,5%)
99 - 109	1 (4,2%)
Summa	24 (100,0%)



Visa fördjupad kunskap om psykologiska metoder för utredning och åtgärder avseende organisationer	Medelvärde	Standardavvikelse
	62,6	25,4

Visa fördjupad kunskap och förståelse för samhälls- och familjeförhållanden som påverkar olika grupper

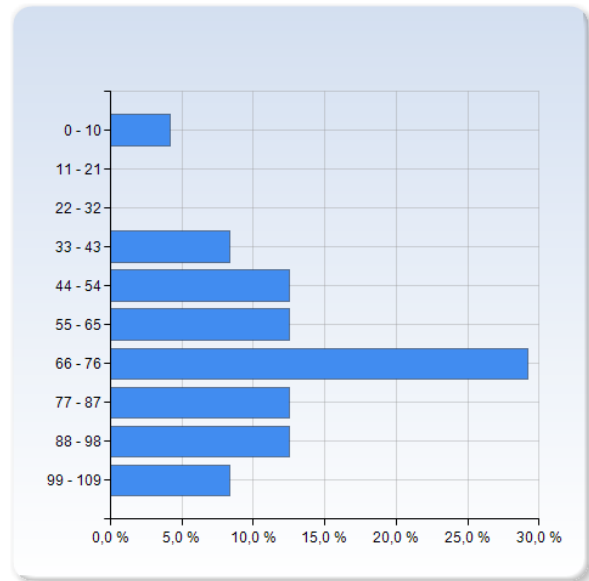
Visa fördjupad kunskap och förståelse för samhälls- och familjeförhållanden som påverkar olika grupper	Antal svar
0 - 10	1 (4,2%)
11 - 21	0 (0,0%)
22 - 32	0 (0,0%)
33 - 43	3 (12,5%)
44 - 54	7 (29,2%)
55 - 65	3 (12,5%)
66 - 76	5 (20,8%)
77 - 87	2 (8,3%)
88 - 98	2 (8,3%)
99 - 109	1 (4,2%)
Summa	24 (100,0%)



Visa fördjupad kunskap och förståelse för samhälls- och familjeförhållanden som påverkar olika grupper	Medelvärde	Standardavvikelse
	60,8	21,6

Visa fördjupad kunskap och förståelse för samhälls- och familjeförhållanden som påverkar individer

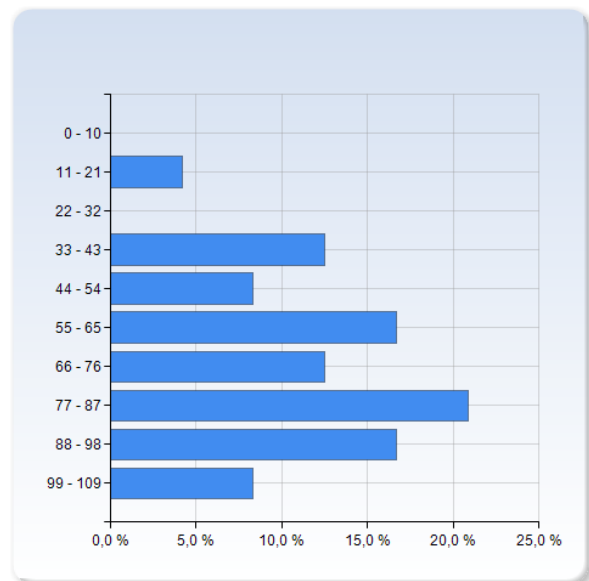
Visa fördjupad kunskap och förståelse för samhälls- och familjeförhållanden som påverkar individer	Antal svar
0 - 10	1 (4,2%)
11 - 21	0 (0,0%)
22 - 32	0 (0,0%)
33 - 43	2 (8,3%)
	3
44 - 54	(12,5%)
	3
55 - 65	(12,5%)
	7
66 - 76	(29,2%)
	3
77 - 87	(12,5%)
	3
88 - 98	(12,5%)
99 - 109	2 (8,3%)
Summa	24 (100,0%)



	Medelvärde	Standardavvikelse
Visa fördjupad kunskap och förståelse för samhälls- och familjeförhållanden som påverkar individer	68,9	21,6

Visa fördjupad kunskap och förståelse för samhälls- och familjeförhållanden som påverkar barn

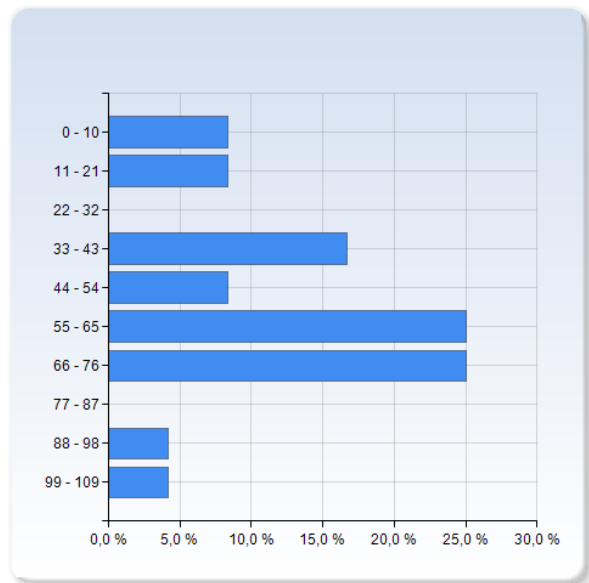
Visa fördjupad kunskap och förståelse för samhälls- och familjeförhållanden som påverkar barn	Antal svar
0 - 10	0 (0,0%)
11 - 21	1 (4,2%)
22 - 32	0 (0,0%)
	3
33 - 43	(12,5%)
44 - 54	2 (8,3%)
	4
55 - 65	(16,7%)
	3
66 - 76	(12,5%)
	5
77 - 87	(20,8%)
	4
88 - 98	(16,7%)
99 - 109	2 (8,3%)
Summa	24 (100,0%)



	Medelvärde	Standardavvikelse
Visa fördjupad kunskap och förståelse för samhälls- och familjeförhållanden som påverkar barn	69,7	23,0

Visa fördjupad kunskap och förståelse för samhälls- och familjeförhållanden som påverkar kvinnor

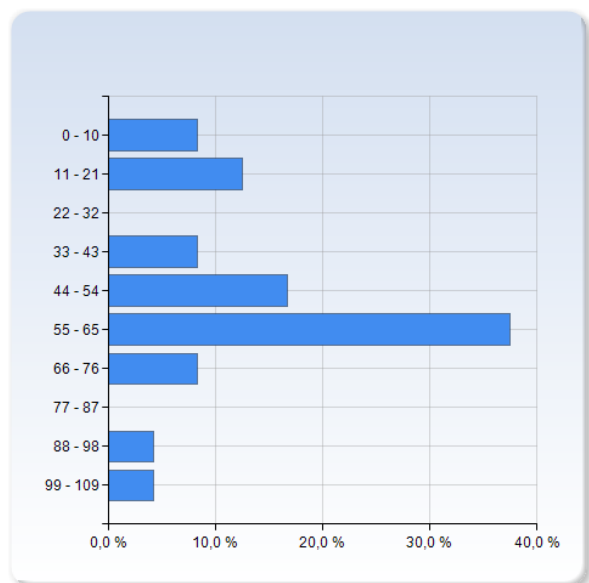
Visa fördjupad kunskap och förståelse för samhälls- och familjeförhållanden som påverkar kvinnor	Antal svar
0 - 10	2 (8,3%)
11 - 21	2 (8,3%)
22 - 32	0 (0,0%)
33 - 43	4 (16,7%)
44 - 54	2 (8,3%)
55 - 65	6 (25,0%)
66 - 76	6 (25,0%)
77 - 87	0 (0,0%)
88 - 98	1 (4,2%)
99 - 109	1 (4,2%)
Summa	24 (100,0%)



Visa fördjupad kunskap och förståelse för samhälls- och familjeförhållanden som påverkar kvinnor	Medelvärde	Standardavvikelse
	52,2	24,7

Visa fördjupad kunskap och förståelse för samhälls- och familjeförhållanden som påverkar män

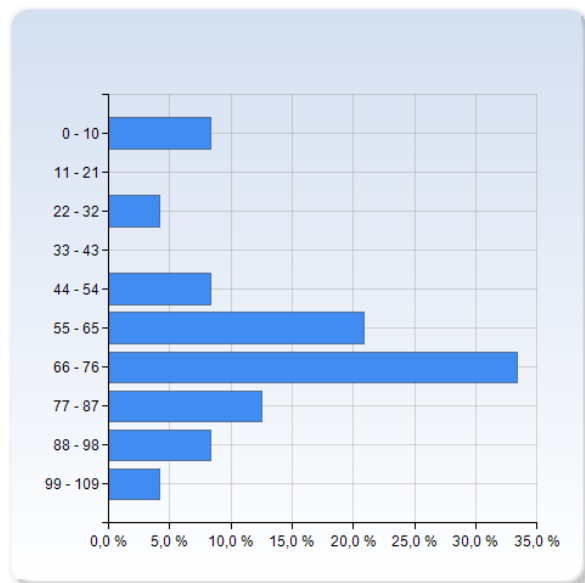
Visa fördjupad kunskap och förståelse för samhälls- och familjeförhållanden som påverkar män	Antal svar
0 - 10	2 (8,3%)
11 - 21	3 (12,5%)
22 - 32	0 (0,0%)
33 - 43	2 (8,3%)
44 - 54	4 (16,7%)
55 - 65	9 (37,5%)
66 - 76	2 (8,3%)
77 - 87	0 (0,0%)
88 - 98	1 (4,2%)
99 - 109	1 (4,2%)
Summa	24 (100,0%)



Visa fördjupad kunskap och förståelse för samhälls- och familjeförhållanden som påverkar män	Medelvärde	Standardavvikelse
	49,0	25,1

Visa kunskaper om relevanta författningar

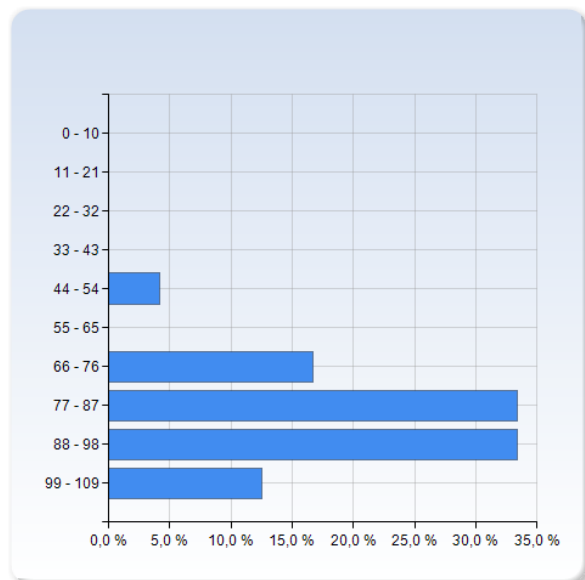
Visa kunskaper om relevanta författningar	Antal svar
0 - 10	2 (8,3%)
11 - 21	0 (0,0%)
22 - 32	1 (4,2%)
33 - 43	0 (0,0%)
44 - 54	2 (8,3%)
55 - 65	5 (20,8%)
66 - 76	8 (33,3%)
77 - 87	3 (12,5%)
88 - 98	2 (8,3%)
99 - 109	1 (4,2%)
Summa	24 (100,0%)



	Medelvärde	Standardavvikelse
Visa kunskaper om relevanta författningar	63,8	23,3

Visa fördjupad förmåga att bedriva psykologisk behandling

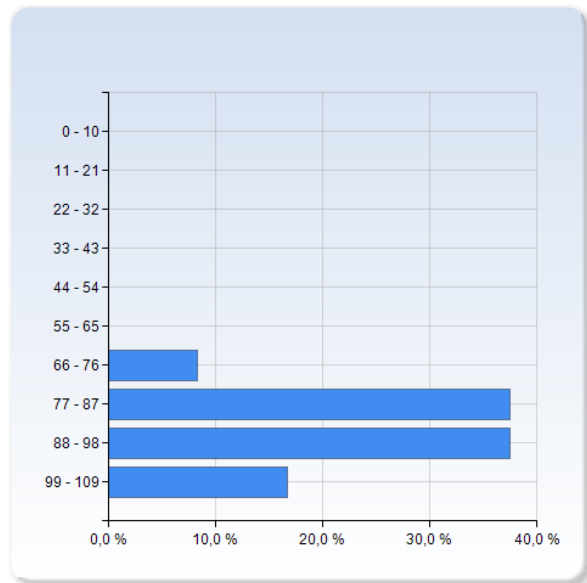
Visa fördjupad förmåga att bedriva psykologisk behandling	Antal svar
0 - 10	0 (0,0%)
11 - 21	0 (0,0%)
22 - 32	0 (0,0%)
33 - 43	0 (0,0%)
44 - 54	1 (4,2%)
55 - 65	0 (0,0%)
66 - 76	4 (16,7%)
77 - 87	8 (33,3%)
88 - 98	8 (33,3%)
99 - 109	3 (12,5%)
Summa	24 (100,0%)



	Medelvärde	Standardavvikelse
Visa fördjupad förmåga att bedriva psykologisk behandling	85,2	11,5

Visa förmåga att under handledning bedriva psykoterapi

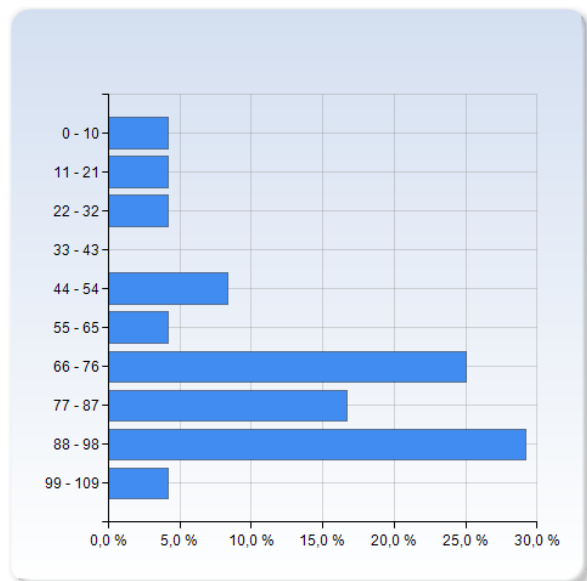
Visa förmåga att under handledning bedriva psykoterapi	Antal svar
0 - 10	0 (0,0%)
11 - 21	0 (0,0%)
22 - 32	0 (0,0%)
33 - 43	0 (0,0%)
44 - 54	0 (0,0%)
55 - 65	0 (0,0%)
66 - 76	2 (8,3%)
77 - 87	9 (37,5%)
88 - 98	9 (37,5%)
99 - 109	4 (16,7%)
Summa	24 (100,0%)



Visa förmåga att under handledning bedriva psykoterapi	Medelvärde	Standardavvikelse
	88,5	8,0

Visa fördjupad förmåga att självständigt planera, leda och genomföra förebyggande arbete samt utvecklings- och förändringsarbete med inriktning på individer

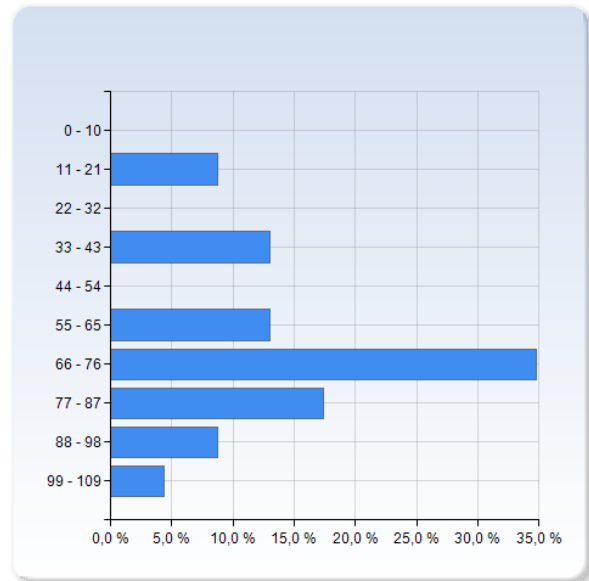
Visa fördjupad förmåga att självständigt planera, leda och genomföra förebyggande arbete samt utvecklings- och förändringsarbete med inriktning på individer	Antal svar
0 - 10	1 (4,2%)
11 - 21	1 (4,2%)
22 - 32	1 (4,2%)
33 - 43	0 (0,0%)
44 - 54	2 (8,3%)
55 - 65	1 (4,2%)
66 - 76	6 (25,0%)
77 - 87	4 (16,7%)
88 - 98	7 (29,2%)
99 - 109	1 (4,2%)
Summa	24 (100,0%)



Visa fördjupad förmåga att självständigt planera, leda och genomföra förebyggande arbete samt utvecklings- och förändringsarbete med inriktning på individer	Medelvärde	Standardavvikelse
	70,8	25,8

Visa fördjupad förmåga att självständigt planera, leda och genomföra förebyggande arbete samt utvecklings- och förändringsarbete med inriktning på grupper

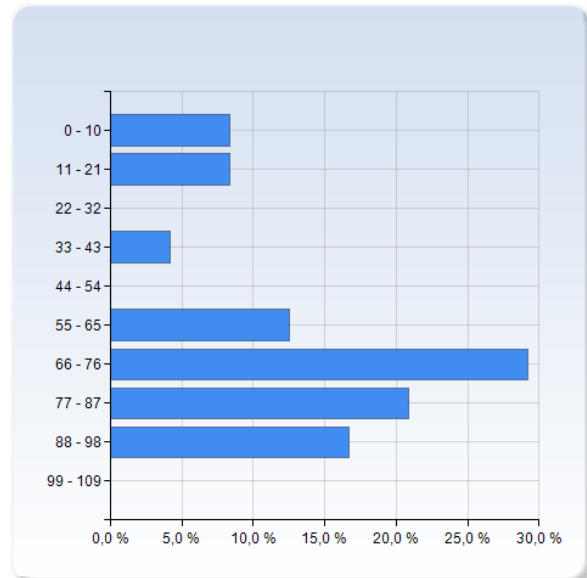
Visa fördjupad förmåga att självständigt planera, leda och genomföra förebyggande arbete samt utvecklings- och förändringsarbete med inriktning på grupper	Antal svar
0 - 10	0 (0,0%)
11 - 21	2 (8,7%)
22 - 32	0 (0,0%)
33 - 43	3 (13,0%)
44 - 54	0 (0,0%)
55 - 65	3 (13,0%)
66 - 76	8 (34,8%)
77 - 87	4 (17,4%)
88 - 98	2 (8,7%)
99 - 109	1 (4,3%)
Summa	23 (100,0%)



Visa fördjupad förmåga att självständigt planera, leda och genomföra förebyggande arbete samt utvecklings- och förändringsarbete med inriktning på grupper	Medelvärde	Standardavvikelse
Visa fördjupad förmåga att självständigt planera, leda och genomföra förebyggande arbete samt utvecklings- och förändringsarbete med inriktning på grupper	64,0	22,8

Visa fördjupad förmåga att självständigt planera, leda och genomföra förebyggande arbete samt utvecklings- och förändringsarbete med inriktning på organisationer

Visa fördjupad förmåga att självständigt planera, leda och genomföra förebyggande arbete samt utvecklings- och förändringsarbete med inriktning på organisationer	Antal svar
0 - 10	2 (8,3%)
11 - 21	2 (8,3%)
22 - 32	0 (0,0%)
33 - 43	1 (4,2%)
44 - 54	0 (0,0%)
55 - 65	3 (12,5%)
66 - 76	7 (29,2%)
77 - 87	5 (20,8%)
88 - 98	4 (16,7%)
99 - 109	0 (0,0%)
Summa	24 (100,0%)



Medelvärde Standardavvikelse

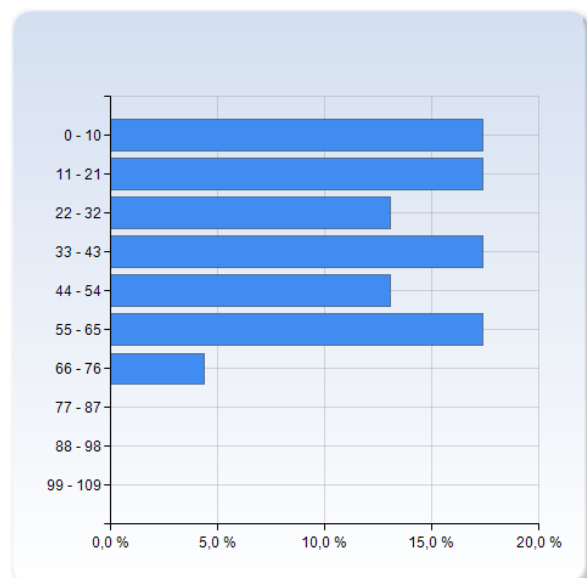
Visa fördjupad förmåga att självständigt planera, leda och genomföra förebyggande arbete samt utvecklings- och förändringsarbete med inriktning på organisationer

64,5

26,9

Visa fördjupad förmåga att självständigt planera, leda och genomföra förebyggande arbete samt utvecklings- och förändringsarbete med inriktning på miljöer

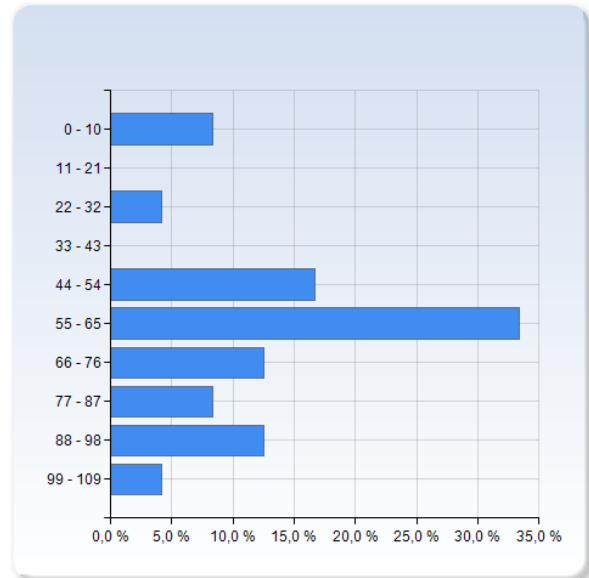
Visa fördjupad förmåga att självständigt planera, leda och genomföra förebyggande arbete samt utvecklings- och förändringsarbete med inriktning på miljöer	Antal svar
0 - 10	4 (17,4%)
11 - 21	4 (17,4%)
22 - 32	3 (13,0%)
33 - 43	4 (17,4%)
44 - 54	3 (13,0%)
55 - 65	4 (17,4%)
66 - 76	1 (4,3%)
77 - 87	0 (0,0%)
88 - 98	0 (0,0%)
99 - 109	0 (0,0%)
Summa	23 (100,0%)



	Medelvärde	Standardavvikelse
Visa fördjupad förmåga att självständigt planera, leda och genomföra förebyggande arbete samt utvecklings- och förändringsarbete med inriktning på miljöer	34,0	20,7

Visa fördjupad förmåga att på vetenskaplig grund kritiskt utvärdera och utveckla behandlingsarbete och åtgärdsprogram inom verksamhetsområdet

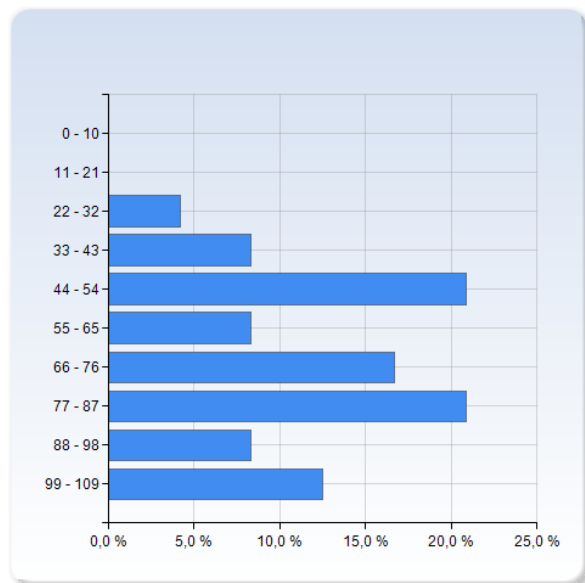
Visa fördjupad förmåga att på vetenskaplig grund kritiskt utvärdera och utveckla behandlingsarbete och åtgärdsprogram inom verksamhetsområdet	Antal svar
0 - 10	2 (8,3%)
11 - 21	0 (0,0%)
22 - 32	1 (4,2%)
33 - 43	0 (0,0%)
44 - 54	4 (16,7%)
55 - 65	8 (33,3%)
66 - 76	3 (12,5%)
77 - 87	2 (8,3%)
88 - 98	3 (12,5%)
99 - 109	1 (4,2%)
Summa	24 (100,0%)



	Medelvärde	Standardavvikelse
Visa fördjupad förmåga att på vetenskaplig grund kritiskt utvärdera och utveckla behandlingsarbete och åtgärdsprogram inom verksamhetsområdet	61,0	24,0

Visa förmåga till lagarbete och samverkan med andra yrkesgrupper

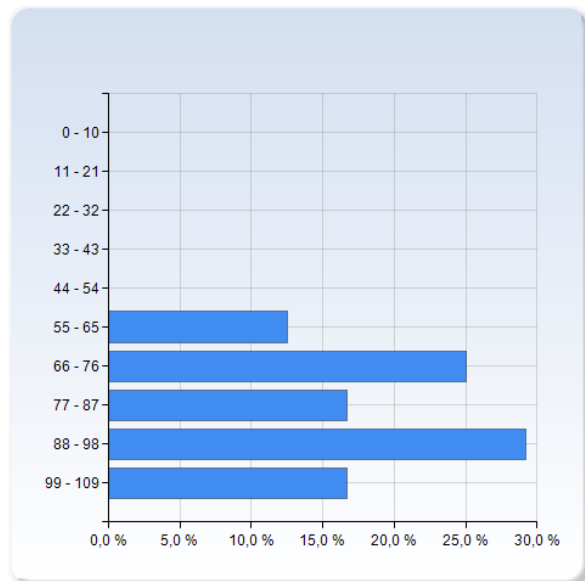
Visa förmåga till lagarbete och samverkan med andra yrkesgrupper	Antal svar
0 - 10	0 (0,0%)
11 - 21	0 (0,0%)
22 - 32	1 (4,2%)
33 - 43	2 (8,3%)
44 - 54	5 (20,8%)
55 - 65	2 (8,3%)
66 - 76	4 (16,7%)
77 - 87	5 (20,8%)
88 - 98	2 (8,3%)
99 - 109	3 (12,5%)
Summa	24 (100,0%)



Visa förmåga till lagarbete och samverkan med andra yrkesgrupper	Medelvärde	Standardavvikelse
	68,2	20,5

Visa förmåga att för berörda parter muntligt och skriftligt redogöra för utredning, åtgärd och resultat samt i enlighet med relevanta författningar dokumentera dessa

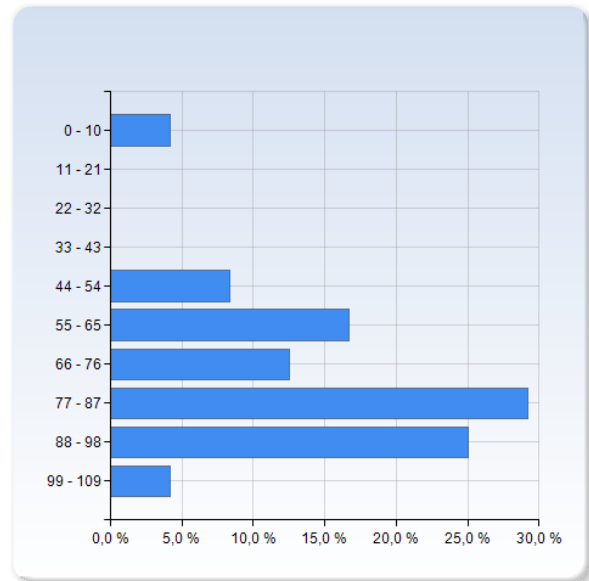
Visa förmåga att för berörda parter muntligt och skriftligt redogöra för utredning, åtgärd och resultat samt i enlighet med relevanta författningar dokumentera dessa	Antal svar
0 - 10	0 (0,0%)
11 - 21	0 (0,0%)
22 - 32	0 (0,0%)
33 - 43	0 (0,0%)
44 - 54	0 (0,0%)
55 - 65	3 (12,5%)
66 - 76	6 (25,0%)
77 - 87	4 (16,7%)
88 - 98	7 (29,2%)
99 - 109	4 (16,7%)
Summa	24 (100,0%)



Visa förmåga att för berörda parter muntligt och skriftligt redogöra för utredning, åtgärd och resultat samt i enlighet med relevanta författningar dokumentera dessa	Medelvärde	Standardavvikelse
	83,2	14,3

Visa förmåga att kritiskt och självständigt granska, bedöma och använda relevant information samt att diskutera nya fakta, företeelser och frågeställningar med olika grupper och därmed bidra till utveckling av yrket och verksamheten

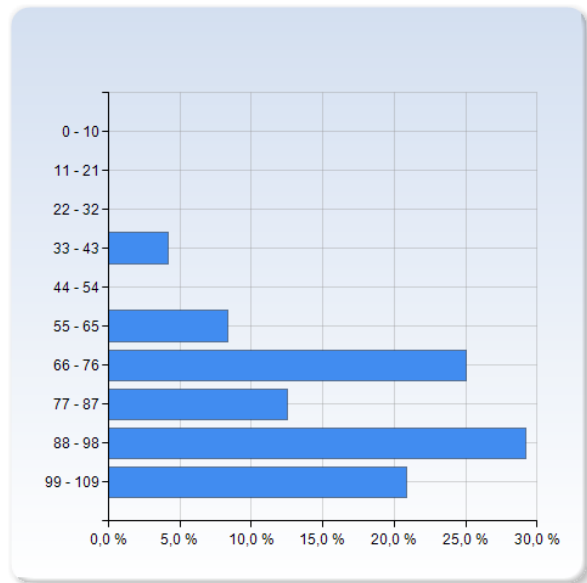
Visa förmåga att kritiskt och självständigt granska, bedöma och använda relevant information samt att diskutera nya fakta, företeelser och frågeställningar med olika grupper och därmed bidra till utveckling av yrket och verksamheten	Antal svar
0 - 10	1 (4,2%)
11 - 21	0 (0,0%)
22 - 32	0 (0,0%)
33 - 43	0 (0,0%)
44 - 54	2 (8,3%)
55 - 65	4 (16,7%)
66 - 76	3 (12,5%)
77 - 87	7 (29,2%)
88 - 98	6 (25,0%)
99 - 109	1 (4,2%)
Summa	24 (100,0%)



	Medelvärde	Standardavvikelse
Visa förmåga att kritiskt och självständigt granska, bedöma och använda relevant information samt att diskutera nya fakta, företeelser och frågeställningar med olika grupper och därmed bidra till utveckling av yrket och verksamheten	74,5	20,6

Visa förmåga att planera och genomföra vetenskapliga studier inom psykologi

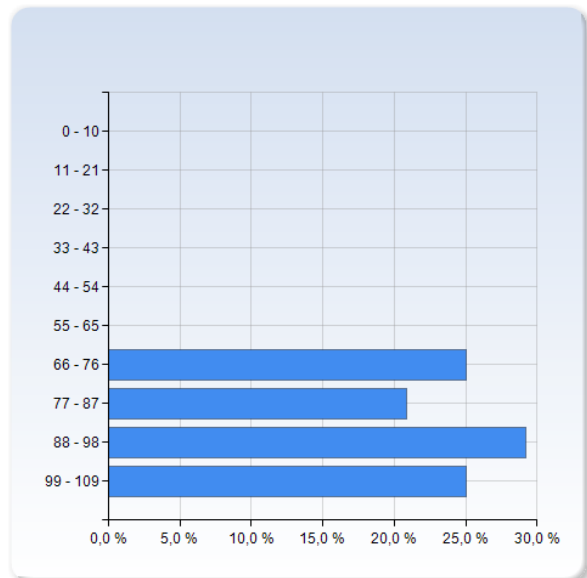
Visa förmåga att planera och genomföra vetenskapliga studier inom psykologi	Antal svar
0 - 10	0 (0,0%)
11 - 21	0 (0,0%)
22 - 32	0 (0,0%)
33 - 43	1 (4,2%)
44 - 54	0 (0,0%)
55 - 65	2 (8,3%)
66 - 76	6 (25,0%)
77 - 87	3 (12,5%)
88 - 98	7 (29,2%)
99 - 109	5 (20,8%)
Summa	24 (100,0%)



Visa förmåga att planera och genomföra vetenskapliga studier inom psykologi	Medelvärde	Standardavvikelse
	82,3	16,3

Visa förmåga att fortlöpande utveckla självkänedom och empatisk förmåga

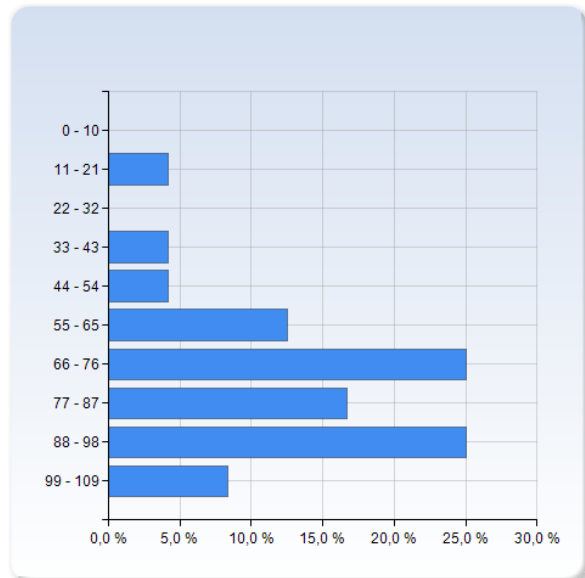
Visa förmåga att fortlöpande utveckla självkänedom och empatisk förmåga	Antal svar
0 - 10	0 (0,0%)
11 - 21	0 (0,0%)
22 - 32	0 (0,0%)
33 - 43	0 (0,0%)
44 - 54	0 (0,0%)
55 - 65	0 (0,0%)
66 - 76	6 (25,0%)
77 - 87	5 (20,8%)
88 - 98	7 (29,2%)
99 - 109	6 (25,0%)
Summa	24 (100,0%)



Visa förmåga att fortlöpande utveckla självkänedom och empatisk förmåga	Medelvärde	Standardavvikelse
	87,5	11,3

Visa fördjupad förmåga att med helhetssyn på människan göra åtgärdsbedömningar utifrån relevanta vetenskapliga, samhällsliga och etiska aspekter med särskilt beaktande av de mänskliga rättigheterna

Visa fördjupad förmåga att med helhetssyn på människan göra åtgärdsbedömningar utifrån relevanta vetenskapliga, samhällsliga och etiska aspekter med särskilt beaktande av de mänskliga rättigheterna	Antal svar
0 - 10	0 (0,0%)
11 - 21	1 (4,2%)
22 - 32	0 (0,0%)
33 - 43	1 (4,2%)
44 - 54	1 (4,2%)
55 - 65	3 (12,5%)
66 - 76	6 (25,0%)
77 - 87	4 (16,7%)
88 - 98	6 (25,0%)
99 - 109	2 (8,3%)
Summa	24 (100,0%)

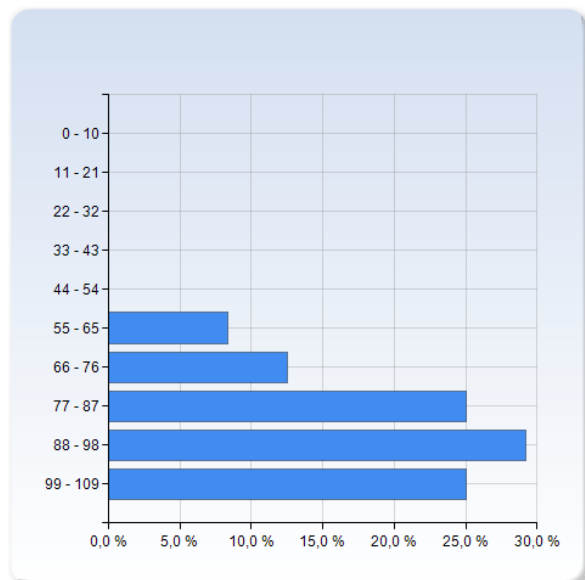


Medelvärde Standardavvikelse

Visa fördjupad förmåga att med helhetssyn på människan göra åtgärdsbedömningar utifrån relevanta vetenskapliga, samhällsliga och etiska aspekter med särskilt beaktande av de mänskliga rättigheterna	74,8	19,7
---	------	------

Visa förmåga att identifiera etiska aspekter på eget forsknings- och utvecklingsarbete

Visa förmåga att identifiera etiska aspekter på eget forsknings- och utvecklingsarbete	Antal svar
0 - 10	0 (0,0%)
11 - 21	0 (0,0%)
22 - 32	0 (0,0%)
33 - 43	0 (0,0%)
44 - 54	0 (0,0%)
55 - 65	2 (8,3%)
66 - 76	3 (12,5%)
77 - 87	6 (25,0%)
88 - 98	7 (29,2%)
99 - 109	6 (25,0%)
Summa	24 (100,0%)

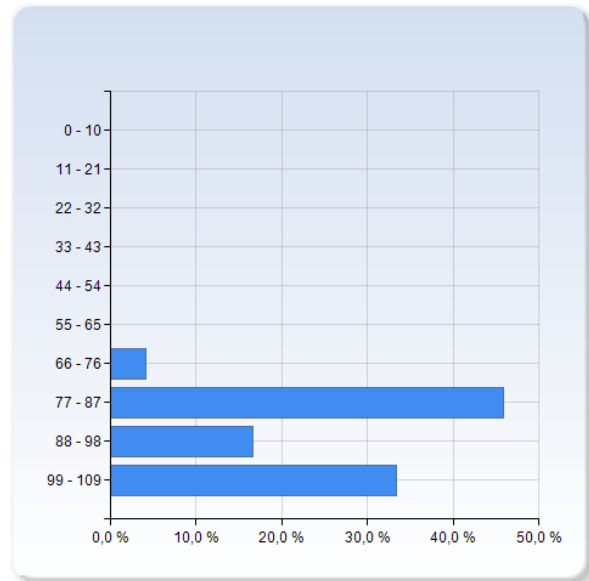


Medelvärde Standardavvikelse

Visa förmåga att identifiera etiska aspekter på eget forsknings- och utvecklingsarbete	86,4	12,0
--	------	------

Visa förmåga till ett professionellt förhållningssätt gentemot klienter och deras närstående

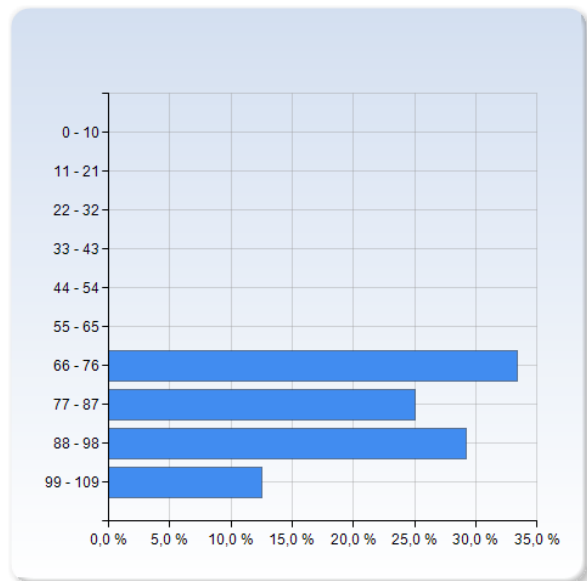
Visa förmåga till ett professionellt förhållningssätt gentemot klienter och deras närstående	Antal svar
0 - 10	0 (0,0%)
11 - 21	0 (0,0%)
22 - 32	0 (0,0%)
33 - 43	0 (0,0%)
44 - 54	0 (0,0%)
55 - 65	0 (0,0%)
66 - 76	1 (4,2%)
77 - 87	11 (45,8%)
88 - 98	4 (16,7%)
99 - 109	8 (33,3%)
Summa	24 (100,0%)



Visa förmåga till ett professionellt förhållningssätt gentemot klienter och deras närstående	Medelvärde	Standardavvikelse
	89,3	9,4

Visa förmåga att identifiera sitt behov av ytterligare kunskap och att fortlöpande utveckla sin kompetens

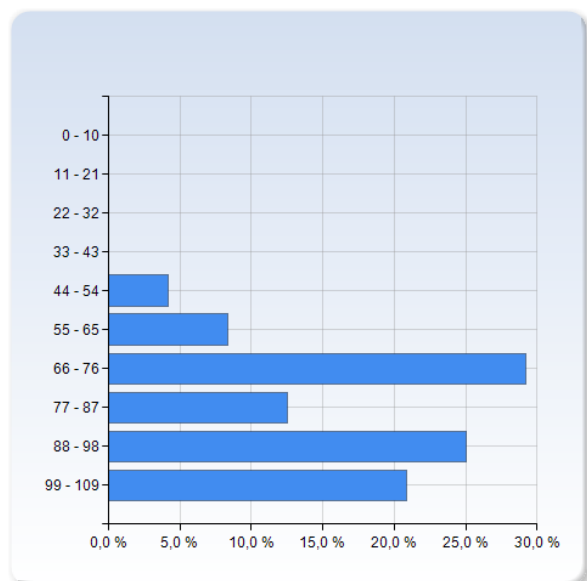
Visa förmåga att identifiera sitt behov av ytterligare kunskap och att fortlöpande utveckla sin kompetens	Antal svar
0 - 10	0 (0,0%)
11 - 21	0 (0,0%)
22 - 32	0 (0,0%)
33 - 43	0 (0,0%)
44 - 54	0 (0,0%)
55 - 65	0 (0,0%)
66 - 76	8 (33,3%)
77 - 87	6 (25,0%)
88 - 98	7 (29,2%)
99 - 109	3 (12,5%)
Summa	24 (100,0%)



	Medelvärde	Standardavvikelse
Visa förmåga att identifiera sitt behov av ytterligare kunskap och att fortlöpande utveckla sin kompetens	83,4	11,3

Visa förmåga att kritiskt reflektera över psykologers praktik och de organisatoriska, sociala, historiska och professionella kontexter den utövas inom

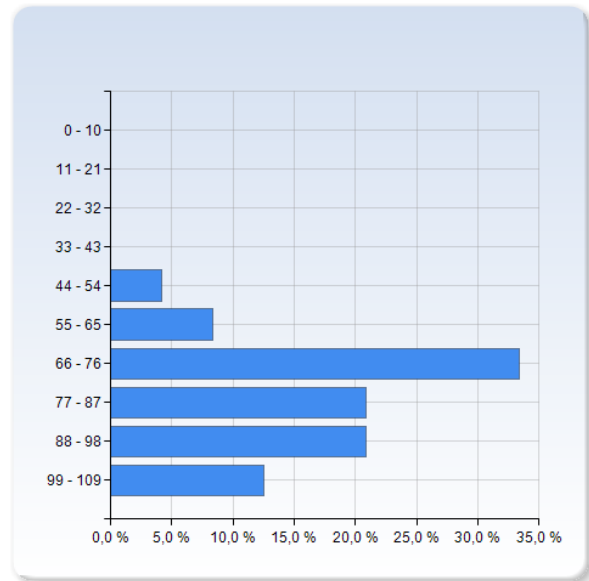
Visa förmåga att kritiskt reflektera över psykologers praktik och de organisatoriska, sociala, historiska och professionella kontexter den utövas inom	Antal svar
0 - 10	0 (0,0%)
11 - 21	0 (0,0%)
22 - 32	0 (0,0%)
33 - 43	0 (0,0%)
44 - 54	1 (4,2%)
55 - 65	2 (8,3%)
66 - 76	7 (29,2%)
77 - 87	3 (12,5%)
88 - 98	6 (25,0%)
99 - 109	5 (20,8%)
Summa	24 (100,0%)



	Medelvärde	Standardavvikelse
Visa förmåga att kritiskt reflektera över psykologers praktik och de organisatoriska, sociala, historiska och professionella kontexter den utövas inom	82,4	14,2

Visa förmåga att arbeta inom de juridiska och etiska ramar som gäller för psykologyrket

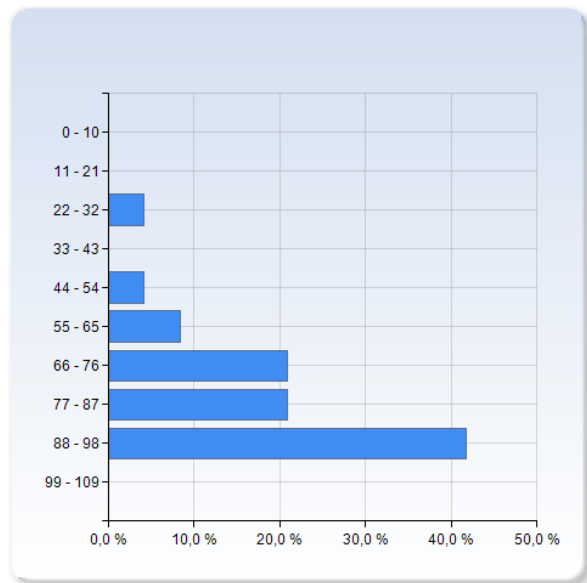
Visa förmåga att arbeta inom de juridiska och etiska ramar som gäller för psykologyrket	Antal svar
0 - 10	0 (0,0%)
11 - 21	0 (0,0%)
22 - 32	0 (0,0%)
33 - 43	0 (0,0%)
44 - 54	1 (4,2%)
55 - 65	2 (8,3%)
66 - 76	8 (33,3%)
77 - 87	5 (20,8%)
88 - 98	5 (20,8%)
99 - 109	3 (12,5%)
Summa	24 (100,0%)



	Medelvärde	Standardavvikelse
Visa förmåga att arbeta inom de juridiska och etiska ramar som gäller för psykologyrket	80,1	13,9

Visa kunskap om vetenskaplig kommunikation och självständigt kunna bevaka kunskapsutvecklingen inom psykologi

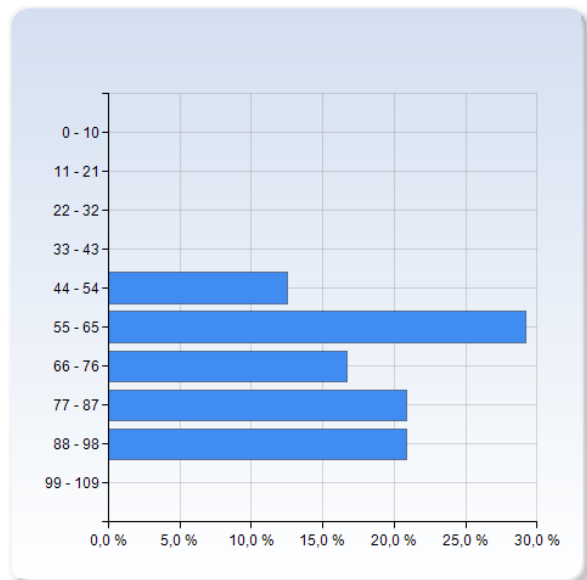
Visa kunskap om vetenskaplig kommunikation och självständigt kunna bevaka kunskapsutvecklingen inom psykologi	Antal svar
0 - 10	0 (0,0%)
11 - 21	0 (0,0%)
22 - 32	1 (4,2%)
33 - 43	0 (0,0%)
44 - 54	1 (4,2%)
55 - 65	2 (8,3%)
66 - 76	5 (20,8%)
77 - 87	5 (20,8%)
88 - 98	10 (41,7%)
99 - 109	0 (0,0%)
Summa	24 (100,0%)



Visa kunskap om vetenskaplig kommunikation och självständigt kunna bevaka kunskapsutvecklingen inom psykologi	Medelvärde	Standardavvikelse
	78,6	17,4

Hur skulle du värdera kursgruppsklimatet under utbildningen som helhet?

Hur skulle du värdera kursgruppsklimatet under utbildningen som helhet?	Antal svar
0 - 10	0 (0,0%)
11 - 21	0 (0,0%)
22 - 32	0 (0,0%)
33 - 43	0 (0,0%)
44 - 54	3 (12,5%)
55 - 65	7 (29,2%)
66 - 76	4 (16,7%)
77 - 87	5 (20,8%)
88 - 98	5 (20,8%)
99 - 109	0 (0,0%)
Summa	24 (100,0%)



Hur skulle du värdera kursgruppsklimatet under utbildningen som helhet?	Medelvärde	Standardavvikelse
	73,0	16,1

Kommentar

Det blev bättre efter kurs 10:2 (externatet). Jag kände mig friare i kursgruppen efter det.

Bra läromiljö, men mycket grupperingar.

Variierande under utbildningens gång. Som bäst efter externat osv.

Framför allt inte så engagerande eller nära - mer formellt och stelt än avslappnat och lustfyllt. Samtidigt har jag inte märkt några större problem, och det mesta har funkat bra!

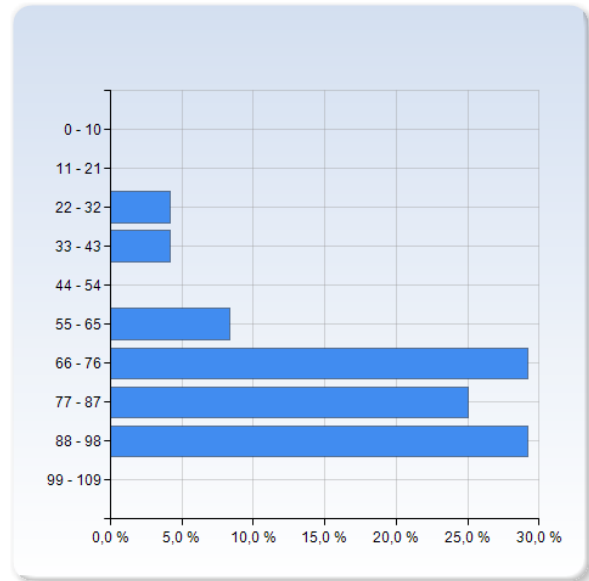
Bortfall av tongivande individer (egen tolkning) föranledde ett svalt helgruppsklimat under utbildningens mitt; något som blev bättre under de sista tre terminerna (möjligen tack vare tillkomst av nya tongivande karaktärer).

Jag har gått i två kursgrupper. I den första var klimatet okej, men med en viss negativitet och tråkiga attityder hos en liten klick. I den andra kursgruppen har klimatet varit mycket gott och jag som nu har känt mig mycket välkommen.

Har gått i två olika kursgrupper och upplever att klimaten var ganska olika i de båda grupperna. Upplevde även klimaten olika i olika grupper som jag arbetat i under utbildningens gång. Men generellt har jag upplevt att klimatet varit bra.

Hur väl förberedd känner du dig för psykologyrket?

Hur väl förberedd känner du dig för psykologyrket?	Antal svar
0 - 10	0 (0,0%)
11 - 21	0 (0,0%)
22 - 32	1 (4,2%)
33 - 43	1 (4,2%)
44 - 54	0 (0,0%)
55 - 65	2 (8,3%)
66 - 76	7 (29,2%)
77 - 87	6 (25,0%)
88 - 98	7 (29,2%)
99 - 109	0 (0,0%)
Summa	24 (100,0%)



Hur väl förberedd känner du dig för psykologyrket?	Medelvärde	Standardavvikelse
Hur väl förberedd känner du dig för psykologyrket?	75,9	17,3

Kommentar

Jag känner mig ganska väl förbered men samtidigt så tror jag att det kunde varit mycket bättre. Det är en stor brist, tycker jag, att många föreläsare och lärare ofta pratar vad de tycker är viktigt istället för den mest aktuella forskningen på området.

Klientarbetet har gjort att jag känner mig väl förberedd att arbeta med klienter och ha den typen av professionell kontakt.

Detta beror dock till stor del på deltidarbete som (självständig) psykologassistent.

Någorlunda väl förberedd för det mesta - som den generalistutbildning som det är. Jag tycker om det och tycker att det har gett och lärt mig mycket. Samtidigt hade jag nog föredragit möjlighet att specialisera mig lite mer, och inte nödvändigtvis läsa allt det som jag inte är intresserad av att jobba med.

De återstående tio skalstegen avspeglar - åtminstone till största delen - personlig nervositet snarare än konkreta kunskapsbrister.

Känner mig mest osäker kring att förstå vetenskapliga artiklar

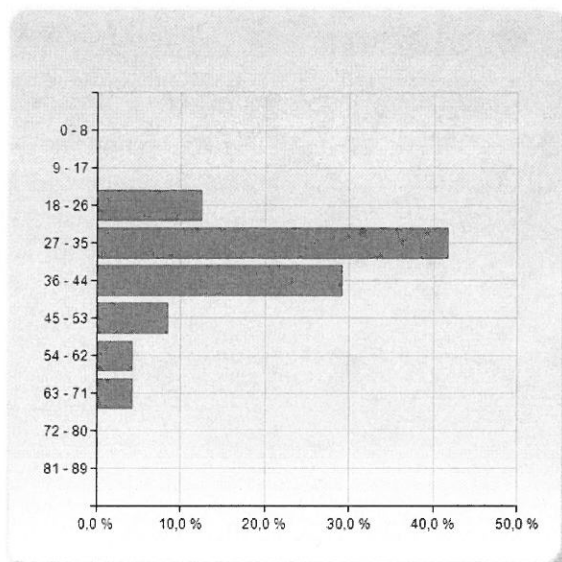
Jag hade önskat mer praktik och mer koppling till "verkligheten". Jag hade gärna velat lära mig (eller åtminstone ha tittat på) olika evidensbaserade behandlingsmanualer för olika typer av behandlingar. Jag har en god psykologisk kunskap men ibland känns det som om det är lite för långt steg mellan teorin och verkligheten.

Så väl förberedd som jag kan vara utan praktisk erfarenhet i alla fall.

Hur många timmar per vecka uppskattar du att du under terminstid i genomsnitt lagt ner på dina studier under psykologprogrammet (*ange antal timmar inklusive schemalagd undervisning*)?

Hur många timmar per vecka uppskattar du att du under terminstid i genomsnitt lagt ner på dina studier under psykologprogrammet (*ange antal timmar inklusive schemalagd undervisning*)?

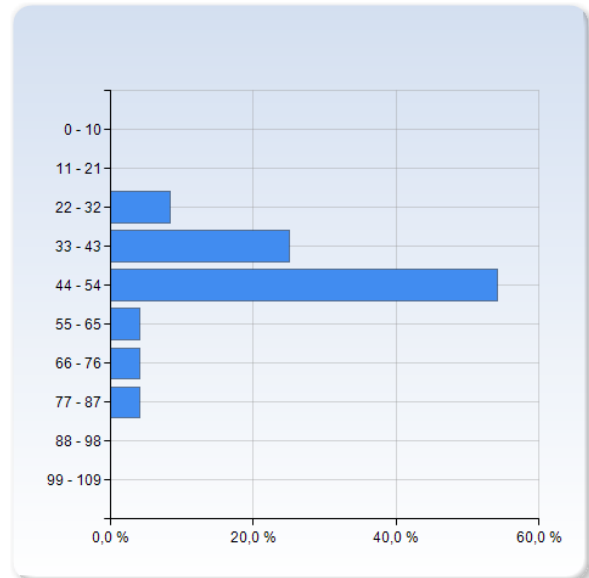
	Antal svar
0 - 8	0 (0,0%)
9 - 17	0 (0,0%)
18 - 26	3 (12,5%)
27 - 35	10 (41,7%)
36 - 44	7 (29,2%)
45 - 53	2 (8,3%)
54 - 62	1 (4,2%)
63 - 71	1 (4,2%)
72 - 80	0 (0,0%)
81 - 89	0 (0,0%)
Summa	24 (100,0%)



	Medelvärde	Standardavvikelse
Hur många timmar per vecka uppskattar du att du under terminstid i genomsnitt lagt ner på dina studier under psykologprogrammet (<i>ange antal timmar inklusive schemalagd undervisning</i>)?	36,7	10,0

Hur uppfattar du den genomsnittliga kravnivån – dvs vilken prestation som krävs för att bli godkänd - på de kurser du gått under utbildningen (0- 100, där 0 = alldeles för låg kravnivå i relation till lärandemålen, 50 = adekvat kravnivå i relation till lärandemålen och 100 = alldeles för hög kravnivå i relation till lärandemålen)?

Hur uppfattar du den genomsnittliga kravnivån – dvs vilken prestation som krävs för att bli godkänd - på de kurser du gått under utbildningen (0- 100, där 0 = alldeles för låg kravnivå i relation till lärandemålen, 50 = adekvat kravnivå i relation till lärandemålen och 100 = alldeles för hög kravnivå i relation till lärandemålen)?	Antal svar
0 - 10	0 (0,0%)
11 - 21	0 (0,0%)
22 - 32	2 (8,3%)
33 - 43	6 (25,0%)
44 - 54	13 (54,2%)
55 - 65	1 (4,2%)
66 - 76	1 (4,2%)
77 - 87	1 (4,2%)
88 - 98	0 (0,0%)
99 - 109	0 (0,0%)
Summa	24 (100,0%)



Hur uppfattar du den genomsnittliga kravnivån – dvs vilken prestation som krävs för att bli godkänd - på de kurser du gått under utbildningen (0- 100, där 0 = alldeles för låg kravnivå i relation till lärandemålen, 50 = adekvat kravnivå i relation till lärandemålen och 100 = alldeles för hög kravnivå i relation till lärandemålen)?	Medelvärde	Standardavvikelse
	47,3	12,8

Vilka – om några - kurser och/eller moment anser du har haft allt för låg kravnivå?

Vilka – om några - kurser och/eller moment anser du har haft allt för låg kravnivå?

Ofta så är tempot ganska högt om man läser litteraturen, men jag tror inte att folk gör det. Särskilt inte inför seminarier. Som en kurskamrat uttryckte det, "psykologprogrammet har i alla fall gett oss en färdighet och det är att maska under seminarier".

Vissa seminarier har jag upplevt har haft en låg kravnivå, där läraren ej har utgått från seminarietexten och seminariet mest har handlat om ämnet generellt. Alltid bra att utgå från texterna man har haft till tillfället, för att göra seminariet till ett fördjupande lärotillfälle!

För mig har kravnivån varit bra. Nivån har stimulerat till lärande och har varit hanterbar.

Sociologi

Har tyvärr inga specifika kurser eller moment att nämna. Min uppfattning är att förväntningarna på arbetsinsats generellt har varit höga - vi blir anvisade många sidor/böcker att läsa, många uppgifter att göra, men när examination sen sker av de uppgifterna så har jag märkt att jag inte har behövt i närheten av all den arbetsinsats eller litteratur jag har blivit anvisad.

Fristående kurs.

Jag har svårt att kommentera på någon speciell kurs, men generellt sett har jag inte märkt någon skillnad på om jag har lagt ned mycket tid och engagemang på en uppgift eller inte, det har i princip ändå godkänts. Just när det gäller seminarier är nivån väldigt låg. Ofta finns personer som inte säger ett ord under ett seminarie och ändå blir godkända. När det gäller salstentamen är det ofta en ganska rimlig kravnivå.

Tycker att det var pinsamt låg kravnivå för sociologi-kursen. I övrigt har det pendlat ganska mycket. Ofta kan man inte nå godkäntnivå utan att investera väldigt mycket tid i antingen grupparbeten, praktiska moment och seminarier. Även om kravnivån ibland känts låg på seminarier så har den övriga arbetsbelastningen i kurser ofta upplevs som rimliga i förhållande till den tid som lagts ner i kursen. Jag upplevde även att kravnivån på de senaste 4 terminerna varit högre i avseende att det krävt mer tid och anställning under själva momenten (ex. handledningsuppdrag, klient, VFU), även om det inte krävts lika mycket "pluggtid".

Vilka – om några - kurser och/eller moment anser du har haft allt för hög kravnivå?

Vilka – om några - kurser och/eller moment anser du har haft allt för hög kravnivå?

Inga kurser har haft för högt tempo.

Många upplevde termin 9 med statistisk och vetenskapsmetoden som mycket krävande. Jag tror inte det var krävande rent kunskapsmässigt, mest att det upplevdes som mycket tidspress.

Jag tyckte att slutet av termin 8 var den värsta perioden på programmet, inte för att det var för höga krav utan för att var för mycket att lära sig på för kort tid. Det var en hektisk termin över lag och därmed ingen kul tempohöjning på slutet. Jag tycker att de kvantitativa momenten kunde få mer utrymme utan att man sänker kravnivån.

-

Kravnivån var kanske inte för hög, tänker på termin åtta, däremot skulle jag ha behövt mer tid åt kursen för att nå det resultat som jag hade önskat prestera.

Seminarieserien i PDT-kursen, alltför mycket litteratur. Svårt att ta till sig allt.

Jag kan inte komma på någon kurs där kravnivån var för hög, men däremot arbetsbelastningen under Organisationspsykologin (T8 på gamla utbildningsplanen). Kursen statistik-metod- och vetenskapsteori (på t8 kanske?) var också enormt intensiv. Kravnivån i jämförelse med tiden var hög, men hade vi haft något mer tid hade nivån varit ok.

Minns inget specifikt, men generellt när det ligger många moment i närheten av varandra så att man inte hinner förberda sig ordentligt inför varje uppgift. Då har arbetsbelastningen känts övermäktig. Ex på kurs 13. Tycker även det är dåligt att studenter måste betala för egenterapi. Utbildningen i Sverige ska vara kostnadsfri. Samtidigt finns det inga klart definierade mål för vad varje student ska få ut av sin egenterapi. Jag tycker å ena sida att det är ett privilegium att få terapi subventionerat av institutionen, men samtidigt hade jag ingen nytta av den just när jag gick den pga var inte redo att gå i terapi. Satt främst av tiden. Vi lär oss att man aldrig kan tvinga klienter att gå i terapi om de inte är motiverade, men att "tvinga" studenter att gå i terapi är OK...? (Det har ingenting med kravnivån att göra kanske, men vill ändå få med detta i utvärderingen.)

Finns det något utbildningsmoment du saknat under utbildningen?

Finns det något utbildningsmoment du saknat under utbildningen?

Sexologi

Jag hade önskat att vi fått träning i beteendeanalys. Det är grunden i många manualiserade terapier, t.ex. DBT, så det hade varit väldigt bra om vi lärt oss mer av det.

Jag tycker också att arbetet på mottagningen kunde ha ställt högre krav på att följa evidensbaserade metoder. På PDT delen tycker jag att detta krav har varit helt frånvarande. Angående mottagningen. Det är en bra grej att vi spelar in sessionerna i KBT, det borde vi göra i PDT också. Vidare så tror jag att vi kunde ha arbetat mer med det material som finns. Till exempel att man tittar på filmerna tillsammans med studenter och ger varandra stöd i samtalsmetodik.

Jag skulle gärna ha haft ännu mer undervisning av kliniker som kan prata mer om klinisk verksamhet, behandling samt psykopatologi. Jag skulle även vilja ha haft fler praktiska moment samt fler klientkontakter. Gärna mer undervisning med genusperspektiv.

Ökad praktisk tillämpning av genusperspektivet, såsom att öva i grupper på bemötande eller användande av begrepp.

Hade uppskattat mer om kris- och sorgehantering; dvs. perioden efter den akuta krissituationen. Även mer fokus på interpersonellt, dialogiskt identitetsskapande.

Ja, mer om missbruk/beroende. Även mer samverkan med studenter som läser till andra vårdyrken.

Motiverande samtal

Jag skulle vilja ha mer miljöpsykologi, tänker då främst på den fysiska miljön och dess påverka på oss människor.

fler valbara kurser samt fler kurser om hur man tar hand om sig själv och sitt välmående som psykolog

Biologisk utveckling av könsidentitet. Genom att förstå de olika faserna av denna utveckling skulle det bli lättare att förstå hur könsidentitet kan ses som ett spektrum och därför vad som är biologisk och vad som är social konstruktion av genus.

Bättre sexologikurs.

Trauma!

Jag hade önskat mer praktik på olika typer av arbetsplatser. Mer praktisk övning i att använda behandlingsmanualer.

Gruppterapi och mer grupphandledning.

Vilket är ditt mest bestående intryck av psykologprogrammet?

Vilket är ditt mest bestående intryck av psykologprogrammet?

Allmänbildande. Man kan lite om mycket. Vetenskaplig förankring

Att studera till psykolog är på många sätt ett av de bästa val jag gjort.

Samtidigt så ska det ganska skönt att slippa er.

En god utbildning som ger en översikt över vad man senare kan arbeta inom som psykolog.

Att det hela tiden funnits så mycket praktiska moment där man ständigt fått chansen att testa sina vingar! Mycket bra!

Utan tvekan externatet under termin 7. Spännande gruppdynamik!! Utöver detta kommer jag att bära med mig klientmomentet (dvs. kurs 9), samt föreläsningar med föreläsare som verkligen brinner för sitt ämne och som därigenom har inspirerat mig.

Alla praktiska moment

Stora lärdomar inom många olika områden! Stor utveckling av mig själv. Ganska låg belastning (kanske för att jag har anpassat min ambitionsnivå efter den relativt låga kravnivån jag har upplevt.)

Bred inläring

Bra. Mer än nöjd. Har kommit tillbaka termin efter termin. En ny upplevelse.

Väldigt bra.

Bra och gediget program med både bredd och djup!

Jag har förälskat mig i klientarbetet.

Handledning och samarbete i grupp. Jag trodde aldrig att jag skulle arbeta så mycket i grupper som jag har gjort. Också: att ta hand om konflikter. Det har lärt ig väldigt mycket, m mig själv och om andra. Bra för arbetslivet.

Otroligt utvecklande och spännande program, det har varit en resa i personlig och relationen utveckling. Helt fantastiskt tacksam!

Gedigen utbildning. Alltid relevanta och intressanta kurser. Ofta lite för många uppgifter parallellt.

Det har varit roligt och utvecklande. Kunskapsmässigt har det gett mig en hel del, men framförallt har jag lärt mig ett nytt förhållningssätt.

Klientarbetet, organisationskursen, praktiken, alla praktiska moment och det kritiska tänkandet som jag fått av att läsa utbildningen. Per Jonssons primalskrik på examensfesten kommer sannolikt också bli ett bestående minne (eller men) :-)