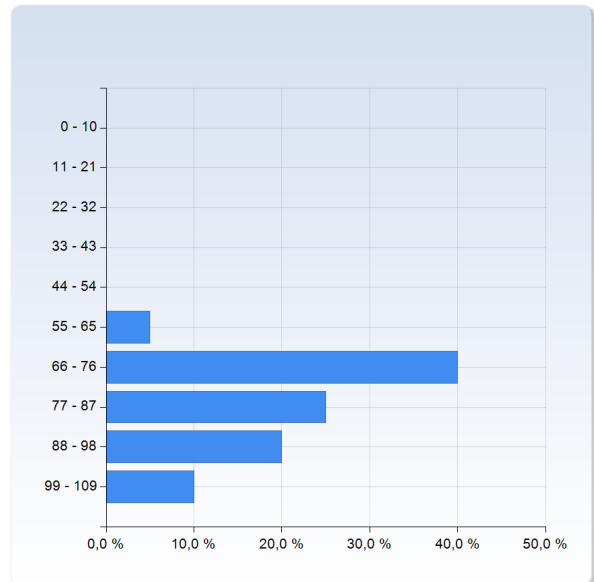


Programvärdering HT16(1)

Antal svar: 20

Visa kunskap om områdets vetenskapliga grund och insikt i aktuellt forsknings- och utvecklingsarbete

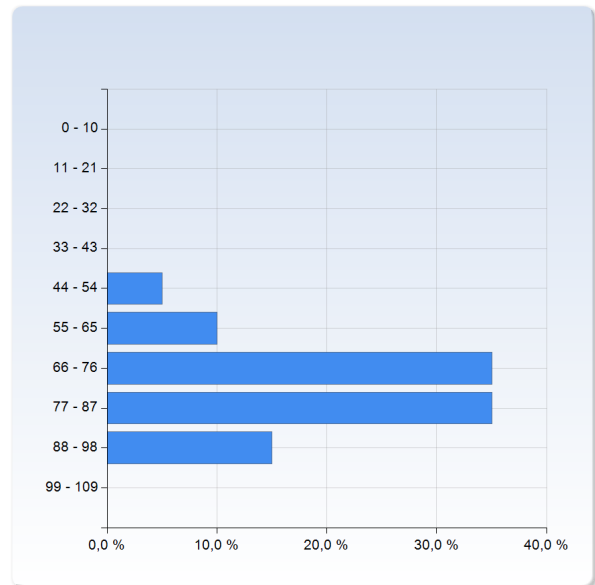
Visa kunskap om områdets vetenskapliga grund och insikt i aktuellt forsknings- och utvecklingsarbete	Antal svar
0 - 10	0 (0,0%)
11 - 21	0 (0,0%)
22 - 32	0 (0,0%)
33 - 43	0 (0,0%)
44 - 54	0 (0,0%)
55 - 65	1 (5,0%)
66 - 76	8 (40,0%)
77 - 87	5 (25,0%)
88 - 98	4 (20,0%)
99 - 109	2 (10,0%)
Summa	20 (100,0%)



	Medelvärde	Standardavvikelse
Visa kunskap om områdets vetenskapliga grund och insikt i aktuellt forsknings- och utvecklingsarbete	80,2	11,1

Visa kunskap om sambandet mellan vetenskap och beprövad erfarenhet och sambandets betydelse för yrkesutövningen

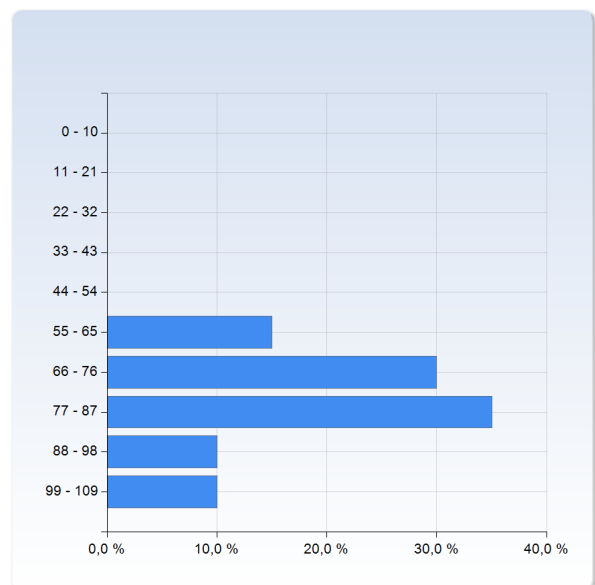
Visa kunskap om sambandet mellan vetenskap och beprövad erfarenhet och sambandets betydelse för yrkesutövningen	Antal svar
0 - 10	0 (0,0%)
11 - 21	0 (0,0%)
22 - 32	0 (0,0%)
33 - 43	0 (0,0%)
44 - 54	1 (5,0%)
55 - 65	2 (10,0%)
66 - 76	7 (35,0%)
77 - 87	7 (35,0%)
88 - 98	3 (15,0%)
99 - 109	0 (0,0%)
Summa	20 (100,0%)



Visa kunskap om sambandet mellan vetenskap och beprövad erfarenhet och sambandets betydelse för yrkesutövningen	Medelvärde	Standardavvikelse
	76,5	11,3

Visa fördjupad kunskap om psykologiska metoder för utredning och åtgärder avseende individer

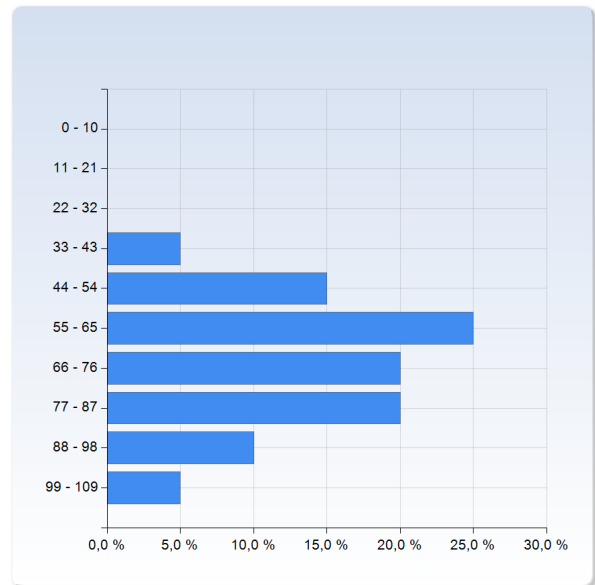
Visa fördjupad kunskap om psykologiska metoder för utredning och åtgärder avseende individer	Antal svar
0 - 10	0 (0,0%)
11 - 21	0 (0,0%)
22 - 32	0 (0,0%)
33 - 43	0 (0,0%)
44 - 54	0 (0,0%)
55 - 65	3 (15,0%)
66 - 76	6 (30,0%)
77 - 87	7 (35,0%)
88 - 98	2 (10,0%)
99 - 109	2 (10,0%)
Summa	20 (100,0%)



Visa fördjupad kunskap om psykologiska metoder för utredning och åtgärder avseende individer	Medelvärde	Standardavvikelse
	78,5	11,8

Visa fördjupad kunskap om psykologiska metoder för utredning och åtgärder avseende grupper

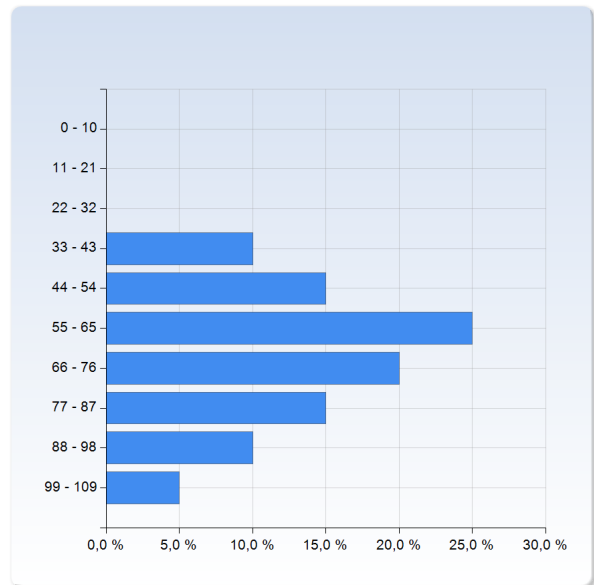
Visa fördjupad kunskap om psykologiska metoder för utredning och åtgärder avseende grupper	Antal svar
0 - 10	0 (0,0%)
11 - 21	0 (0,0%)
22 - 32	0 (0,0%)
33 - 43	1 (5,0%)
	3
44 - 54	(15,0%)
	5
55 - 65	(25,0%)
	4
66 - 76	(20,0%)
	4
77 - 87	(20,0%)
	2
88 - 98	(10,0%)
99 - 109	1 (5,0%)
	20
Summa	(100,0%)



Visa fördjupad kunskap om psykologiska metoder för utredning och åtgärder avseende grupper	Medelvärde	Standardavvikelse
	69,4	15,2

Visa fördjupad kunskap om psykologiska metoder för utredning och åtgärder avseende organisationer

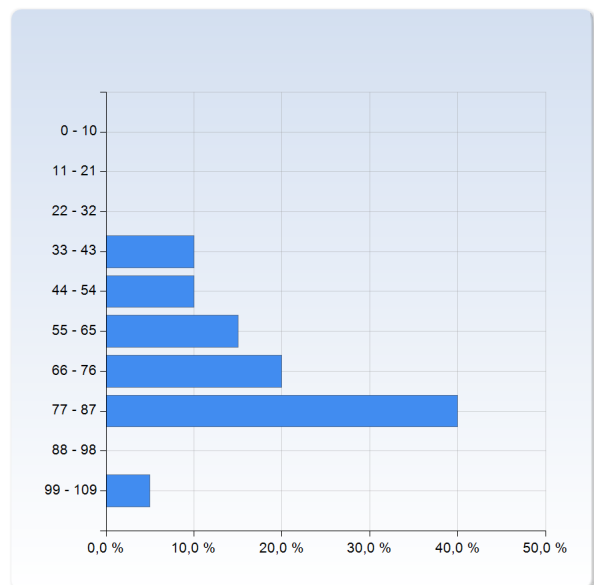
Visa fördjupad kunskap om psykologiska metoder för utredning och åtgärder avseende organisationer	Antal svar
0 - 10	0 (0,0%)
11 - 21	0 (0,0%)
22 - 32	0 (0,0%)
33 - 43	2 (10,0%)
44 - 54	3 (15,0%)
55 - 65	5 (25,0%)
66 - 76	4 (20,0%)
77 - 87	3 (15,0%)
88 - 98	2 (10,0%)
99 - 109	1 (5,0%)
Summa	20 (100,0%)



Visa fördjupad kunskap om psykologiska metoder för utredning och åtgärder avseende organisationer	Medelvärde	Standardavvikelse
Visa fördjupad kunskap om psykologiska metoder för utredning och åtgärder avseende organisationer	67,5	18,2

Visa fördjupad kunskap och förståelse för samhälls- och familjeförhållanden som påverkar olika grupper

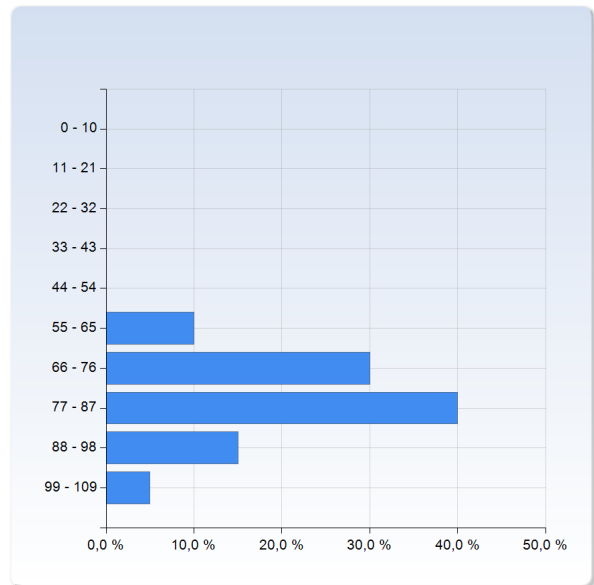
Visa fördjupad kunskap och förståelse för samhälls- och familjeförhållanden som påverkar olika grupper	Antal svar
0 - 10	0 (0,0%)
11 - 21	0 (0,0%)
22 - 32	0 (0,0%)
33 - 43	2 (10,0%)
44 - 54	2 (10,0%)
55 - 65	3 (15,0%)
66 - 76	4 (20,0%)
77 - 87	8 (40,0%)
88 - 98	0 (0,0%)
99 - 109	1 (5,0%)
Summa	20 (100,0%)



Visa fördjupad kunskap och förståelse för samhälls- och familjeförhållanden som påverkar olika grupper	Medelvärde	Standardavvikelse
Visa fördjupad kunskap och förståelse för samhälls- och familjeförhållanden som påverkar olika grupper	69,2	15,9

Visa fördjupad kunskap och förståelse för samhälls- och familjeförhållanden som påverkar individer

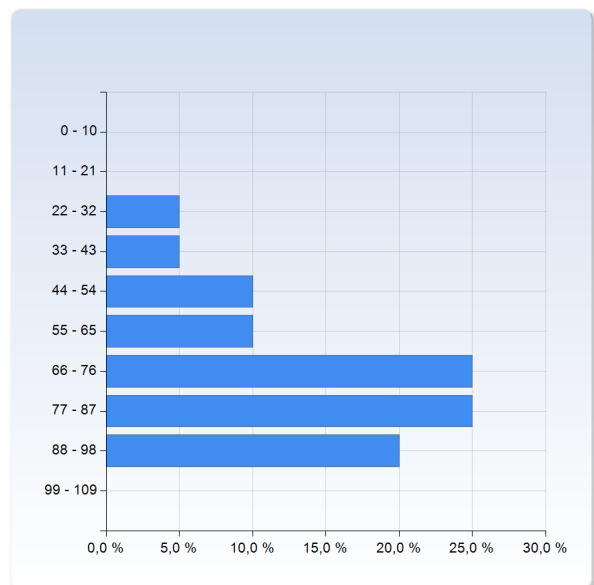
Visa fördjupad kunskap och förståelse för samhälls- och familjeförhållanden som påverkar individer	Antal svar
0 - 10	0 (0,0%)
11 - 21	0 (0,0%)
22 - 32	0 (0,0%)
33 - 43	0 (0,0%)
44 - 54	0 (0,0%)
55 - 65	2 (10,0%)
66 - 76	6 (30,0%)
77 - 87	8 (40,0%)
88 - 98	3 (15,0%)
99 - 109	1 (5,0%)
Summa	20 (100,0%)



	Medelvärde	Standardavvikelse
Visa fördjupad kunskap och förståelse för samhälls- och familjeförhållanden som påverkar individer	79,4	9,9

Visa fördjupad kunskap och förståelse för samhälls- och familjeförhållanden som påverkar barn

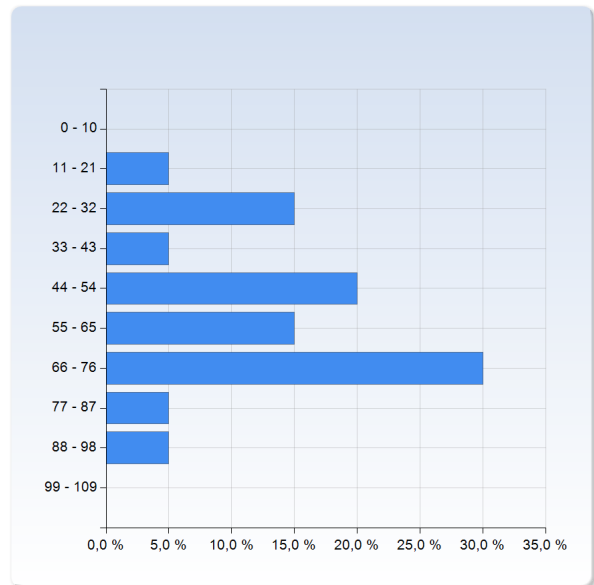
Visa fördjupad kunskap och förståelse för samhälls- och familjeförhållanden som påverkar barn	Antal svar
0 - 10	0 (0,0%)
11 - 21	0 (0,0%)
22 - 32	1 (5,0%)
33 - 43	1 (5,0%)
44 - 54	2 (10,0%)
55 - 65	2 (10,0%)
66 - 76	5 (25,0%)
77 - 87	5 (25,0%)
88 - 98	4 (20,0%)
99 - 109	0 (0,0%)
Summa	20 (100,0%)



	Medelvärde	Standardavvikelse
Visa fördjupad kunskap och förståelse för samhälls- och familjeförhållanden som påverkar barn	70,5	18,6

Visa fördjupad kunskap och förståelse för samhälls- och familjeförhållanden som påverkar kvinnor

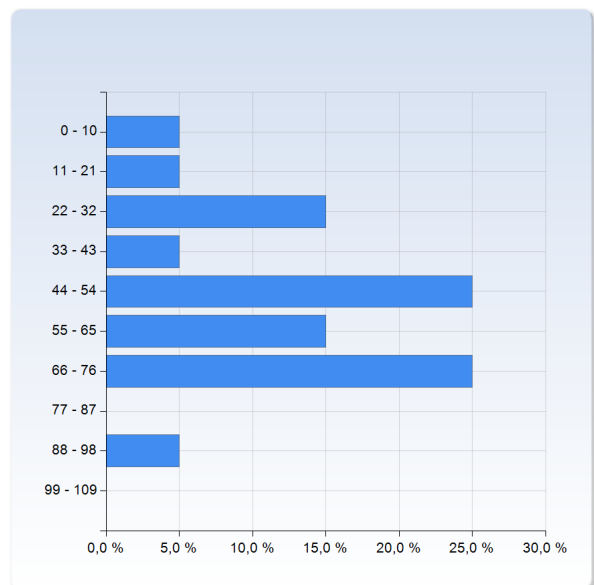
Visa fördjupad kunskap och förståelse för samhälls- och familjeförhållanden som påverkar kvinnor	Antal svar
0 - 10	0 (0,0%)
11 - 21	1 (5,0%)
22 - 32	3 (15,0%)
33 - 43	1 (5,0%)
44 - 54	4 (20,0%)
55 - 65	3 (15,0%)
66 - 76	6 (30,0%)
77 - 87	1 (5,0%)
88 - 98	1 (5,0%)
99 - 109	0 (0,0%)
Summa	20 (100,0%)



	Medelvärde	Standardavvikelse
Visa fördjupad kunskap och förståelse för samhälls- och familjeförhållanden som påverkar kvinnor	55,7	19,9

Visa fördjupad kunskap och förståelse för samhälls- och familjeförhållanden som påverkar män

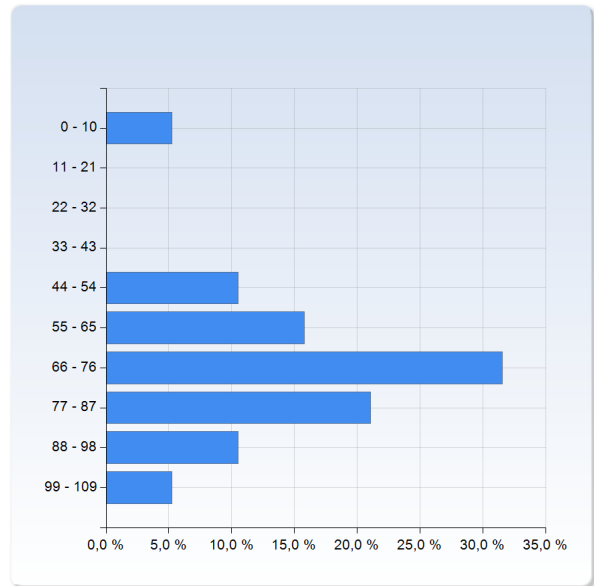
Visa fördjupad kunskap och förståelse för samhälls- och familjeförhållanden som påverkar män	Antal svar
0 - 10	1 (5,0%)
11 - 21	1 (5,0%)
22 - 32	3 (15,0%)
33 - 43	1 (5,0%)
44 - 54	5 (25,0%)
55 - 65	3 (15,0%)
66 - 76	5 (25,0%)
77 - 87	0 (0,0%)
88 - 98	1 (5,0%)
99 - 109	0 (0,0%)
Summa	20 (100,0%)



	Medelvärde	Standardavvikelse
Visa fördjupad kunskap och förståelse för samhälls- och familjeförhållanden som påverkar män	51,5	20,6

Visa kunskaper om relevanta författningar

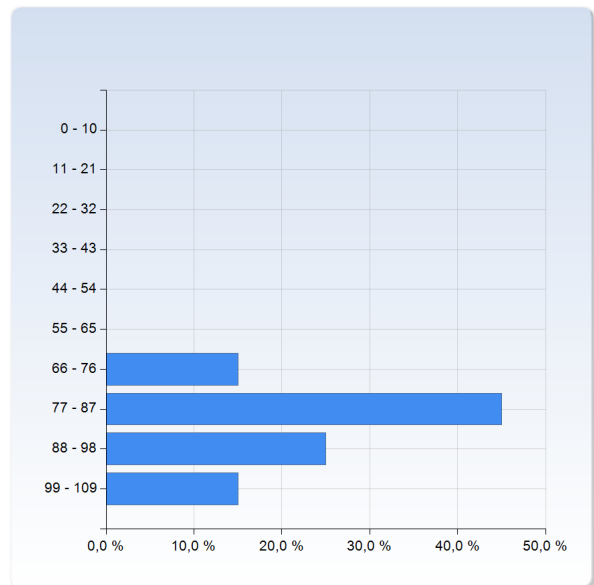
Visa kunskaper om relevanta författningar	Antal svar
0 - 10	1 (5,3%)
11 - 21	0 (0,0%)
22 - 32	0 (0,0%)
33 - 43	0 (0,0%)
44 - 54	2 (10,5%)
55 - 65	3 (15,8%)
66 - 76	6 (31,6%)
77 - 87	4 (21,1%)
88 - 98	2 (10,5%)
99 - 109	1 (5,3%)
Summa	19 (100,0%)



	Medelvärde	Standardavvikelse
Visa kunskaper om relevanta författningar	68,7	21,1

Visa fördjupad förmåga att bedriva psykologisk behandling

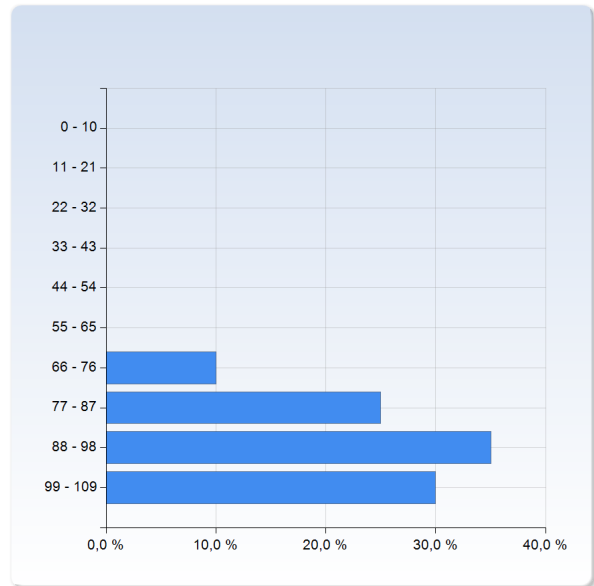
Visa fördjupad förmåga att bedriva psykologisk behandling	Antal svar
0 - 10	0 (0,0%)
11 - 21	0 (0,0%)
22 - 32	0 (0,0%)
33 - 43	0 (0,0%)
44 - 54	0 (0,0%)
55 - 65	0 (0,0%)
66 - 76	3 (15,0%)
77 - 87	9 (45,0%)
88 - 98	5 (25,0%)
99 - 109	3 (15,0%)
Summa	20 (100,0%)



	Medelvärde	Standardavvikelse
Visa fördjupad förmåga att bedriva psykologisk behandling	86,0	10,3

Visa förmåga att under handledning bedriva psykoterapi

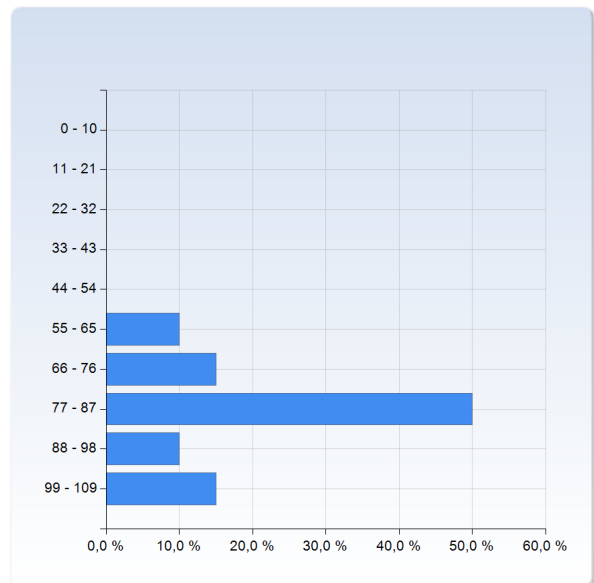
Visa förmåga att under handledning bedriva psykoterapi	Antal svar
0 - 10	0 (0,0%)
11 - 21	0 (0,0%)
22 - 32	0 (0,0%)
33 - 43	0 (0,0%)
44 - 54	0 (0,0%)
55 - 65	0 (0,0%)
66 - 76	2 (10,0%)
77 - 87	5 (25,0%)
88 - 98	7 (35,0%)
99 - 109	6 (30,0%)
Summa	20 (100,0%)



Visa förmåga att under handledning bedriva psykoterapi	Medelvärde	Standardavvikelse
	89,7	9,9

Visa fördjupad förmåga att självständigt planera, leda och genomföra förebyggande arbete samt utvecklings- och förändringsarbete med inriktning på individer

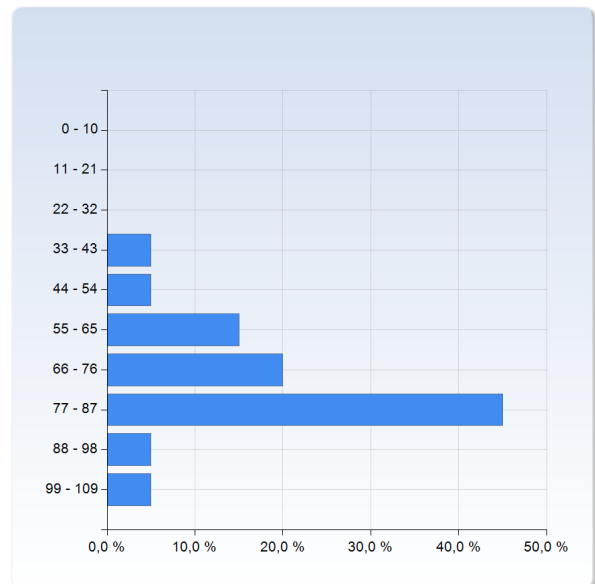
Visa fördjupad förmåga att självständigt planera, leda och genomföra förebyggande arbete samt utvecklings- och förändringsarbete med inriktning på individer	Antal svar
0 - 10	0 (0,0%)
11 - 21	0 (0,0%)
22 - 32	0 (0,0%)
33 - 43	0 (0,0%)
44 - 54	0 (0,0%)
55 - 65	2 (10,0%)
66 - 76	3 (15,0%)
77 - 87	10 (50,0%)
88 - 98	2 (10,0%)
99 - 109	3 (15,0%)
Summa	20 (100,0%)



Visa fördjupad förmåga att självständigt planera, leda och genomföra förebyggande arbete samt utvecklings- och förändringsarbete med inriktning på individer	Medelvärde	Standardavvikelse
	82,4	11,3

Visa fördjupad förmåga att självständigt planera, leda och genomföra förebyggande arbete samt utvecklings- och förändringsarbete med inriktning på grupper

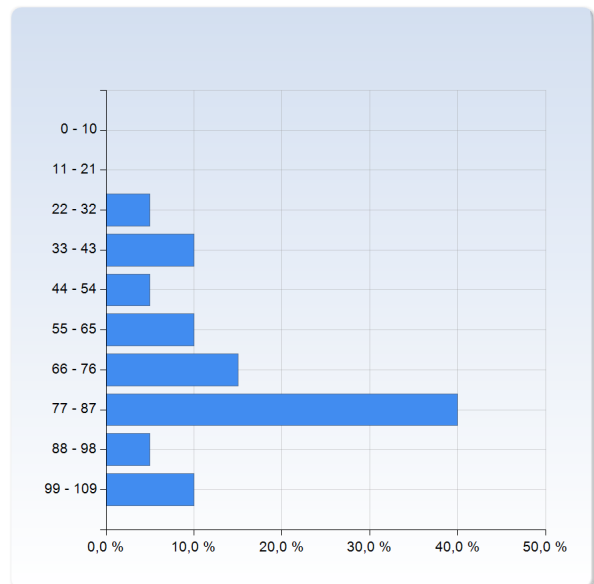
Visa fördjupad förmåga att självständigt planera, leda och genomföra förebyggande arbete samt utvecklings- och förändringsarbete med inriktning på grupper	Antal svar
0 - 10	0 (0,0%)
11 - 21	0 (0,0%)
22 - 32	0 (0,0%)
33 - 43	1 (5,0%)
44 - 54	1 (5,0%)
55 - 65	3 (15,0%)
66 - 76	4 (20,0%)
77 - 87	9 (45,0%)
88 - 98	1 (5,0%)
99 - 109	1 (5,0%)
Summa	20 (100,0%)



Visa fördjupad förmåga att självständigt planera, leda och genomföra förebyggande arbete samt utvecklings- och förändringsarbete med inriktning på grupper	Medelvärde	Standardavvikelse
	73,6	14,0

Visa fördjupad förmåga att självständigt planera, leda och genomföra förebyggande arbete samt utvecklings- och förändringsarbete med inriktning på organisationer

Visa fördjupad förmåga att självständigt planera, leda och genomföra förebyggande arbete samt utvecklings- och förändringsarbete med inriktning på organisationer	Antal svar
0 - 10	0 (0,0%)
11 - 21	0 (0,0%)
22 - 32	1 (5,0%)
33 - 43	2 (10,0%)
44 - 54	1 (5,0%)
55 - 65	2 (10,0%)
66 - 76	3 (15,0%)
77 - 87	8 (40,0%)
88 - 98	1 (5,0%)
99 - 109	2 (10,0%)
Summa	20 (100,0%)

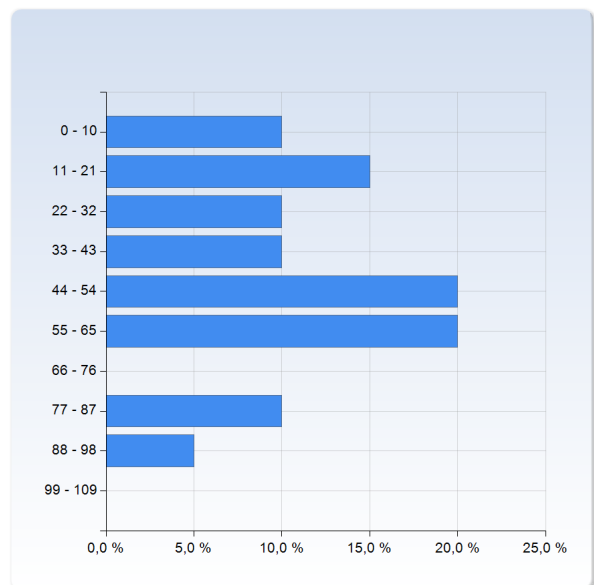


Medelvärde Standardavvikelse

Visa fördjupad förmåga att självständigt planera, leda och genomföra förebyggande arbete samt utvecklings- och förändringsarbete med inriktning på organisationer	72,1	19,6
---	------	------

Visa fördjupad förmåga att självständigt planera, leda och genomföra förebyggande arbete samt utvecklings- och förändringsarbete med inriktning på miljöer

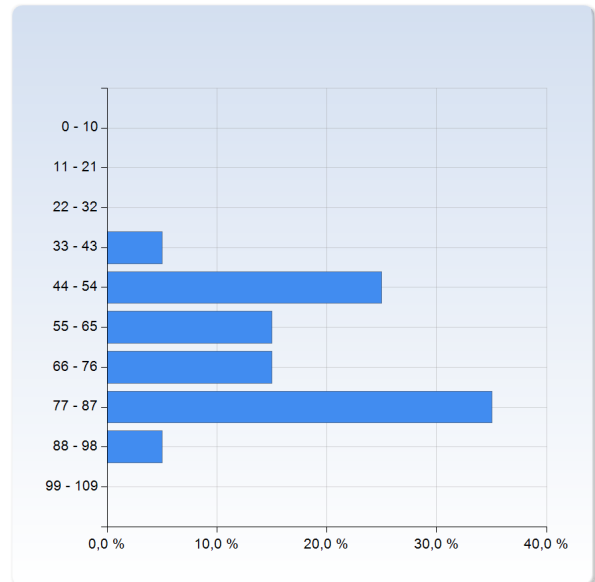
Visa fördjupad förmåga att självständigt planera, leda och genomföra förebyggande arbete samt utvecklings- och förändringsarbete med inriktning på miljöer	Antal svar
0 - 10	2 (10,0%)
11 - 21	3 (15,0%)
22 - 32	2 (10,0%)
33 - 43	2 (10,0%)
44 - 54	4 (20,0%)
55 - 65	4 (20,0%)
66 - 76	0 (0,0%)
77 - 87	2 (10,0%)
88 - 98	1 (5,0%)
99 - 109	0 (0,0%)
Summa	20 (100,0%)



	Medelvärde	Standardavvikelse
Visa fördjupad förmåga att självständigt planera, leda och genomföra förebyggande arbete samt utvecklings- och förändringsarbete med inriktning på miljöer	44,4	25,0

Visa fördjupad förmåga att på vetenskaplig grund kritiskt utvärdera och utveckla behandlingsarbete och åtgärdsprogram inom verksamhetsområdet

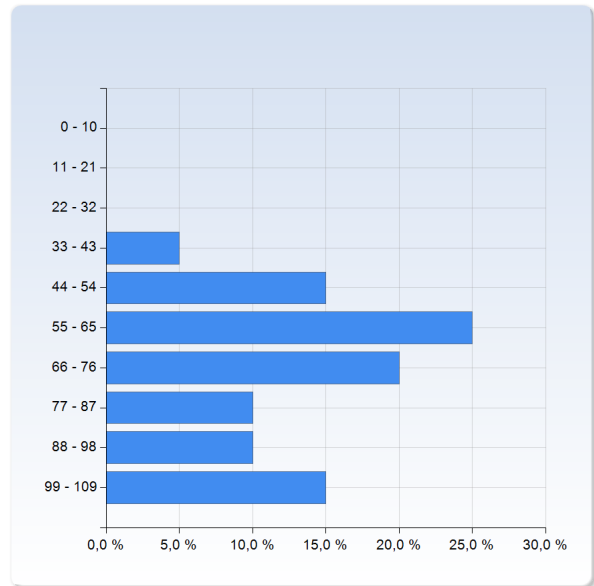
Visa fördjupad förmåga att på vetenskaplig grund kritiskt utvärdera och utveckla behandlingsarbete och åtgärdsprogram inom verksamhetsområdet	Antal svar
0 - 10	0 (0,0%)
11 - 21	0 (0,0%)
22 - 32	0 (0,0%)
33 - 43	1 (5,0%)
44 - 54	5 (25,0%)
55 - 65	3 (15,0%)
66 - 76	3 (15,0%)
77 - 87	7 (35,0%)
88 - 98	1 (5,0%)
99 - 109	0 (0,0%)
Summa	20 (100,0%)



	Medelvärde	Standardavvikelse
Visa fördjupad förmåga att på vetenskaplig grund kritiskt utvärdera och utveckla behandlingsarbete och åtgärdsprogram inom verksamhetsområdet	67,6	15,9

Visa förmåga till lagarbete och samverkan med andra yrkesgrupper

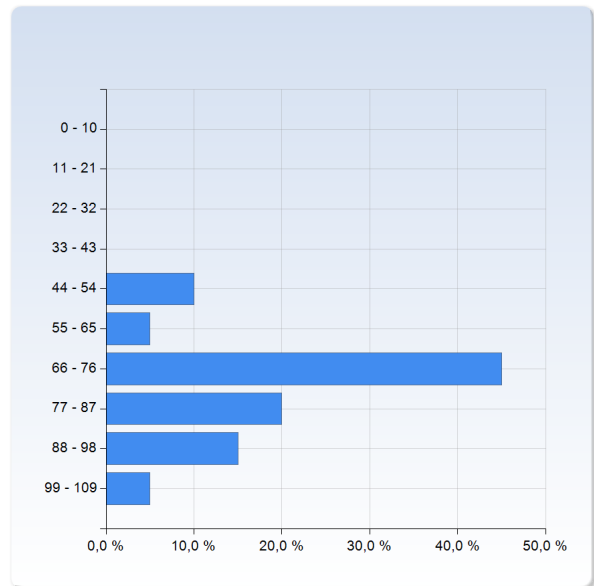
Visa förmåga till lagarbete och samverkan med andra yrkesgrupper	Antal svar
0 - 10	0 (0,0%)
11 - 21	0 (0,0%)
22 - 32	0 (0,0%)
33 - 43	1 (5,0%)
44 - 54	3 (15,0%)
55 - 65	5 (25,0%)
66 - 76	4 (20,0%)
77 - 87	2 (10,0%)
88 - 98	2 (10,0%)
99 - 109	3 (15,0%)
Summa	20 (100,0%)



Visa förmåga till lagarbete och samverkan med andra yrkesgrupper	Medelvärde	Standardavvikelse
	72,5	17,5

Visa förmåga att för berörda parter muntligt och skriftligt redogöra för utredning, åtgärd och resultat samt i enlighet med relevanta författningar dokumentera dessa

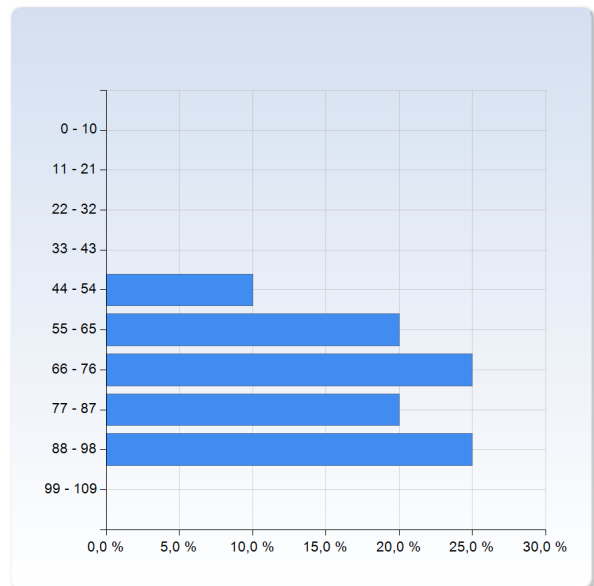
Visa förmåga att för berörda parter muntligt och skriftligt redogöra för utredning, åtgärd och resultat samt i enlighet med relevanta författningar dokumentera dessa	Antal svar
0 - 10	0 (0,0%)
11 - 21	0 (0,0%)
22 - 32	0 (0,0%)
33 - 43	0 (0,0%)
44 - 54	2 (10,0%)
55 - 65	1 (5,0%)
66 - 76	9 (45,0%)
77 - 87	4 (20,0%)
88 - 98	3 (15,0%)
99 - 109	1 (5,0%)
Summa	20 (100,0%)



Visa förmåga att för berörda parter muntligt och skriftligt redogöra för utredning, åtgärd och resultat samt i enlighet med relevanta författningar dokumentera dessa	Medelvärde	Standardavvikelse
	75,5	12,6

Visa förmåga att kritiskt och självständigt granska, bedöma och använda relevant information samt att diskutera nya fakta, företeelser och frågeställningar med olika grupper och därmed bidra till utveckling av yrket och verksamheten

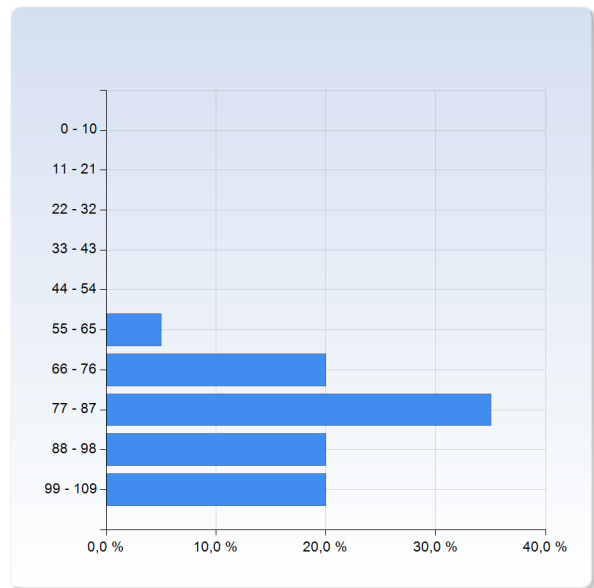
Visa förmåga att kritiskt och självständigt granska, bedöma och använda relevant information samt att diskutera nya fakta, företeelser och frågeställningar med olika grupper och därmed bidra till utveckling av yrket och verksamheten	Antal svar
0 - 10	0 (0,0%)
11 - 21	0 (0,0%)
22 - 32	0 (0,0%)
33 - 43	0 (0,0%)
44 - 54	2 (10,0%)
55 - 65	4 (20,0%)
66 - 76	5 (25,0%)
77 - 87	4 (20,0%)
88 - 98	5 (25,0%)
99 - 109	0 (0,0%)
Summa	20 (100,0%)



	Medelvärde	Standardavvikelse
Visa förmåga att kritiskt och självständigt granska, bedöma och använda relevant information samt att diskutera nya fakta, företeelser och frågeställningar med olika grupper och därmed bidra till utveckling av yrket och verksamheten	73,5	14,4

Visa förmåga att planera och genomföra vetenskapliga studier inom psykologi

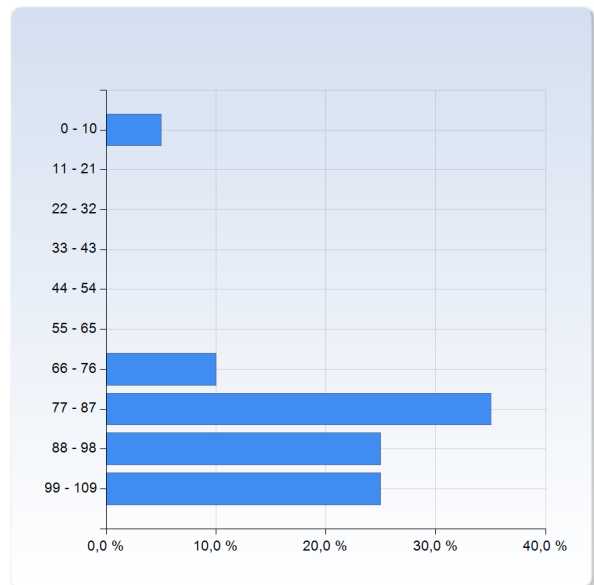
Visa förmåga att planera och genomföra vetenskapliga studier inom psykologi	Antal svar
0 - 10	0 (0,0%)
11 - 21	0 (0,0%)
22 - 32	0 (0,0%)
33 - 43	0 (0,0%)
44 - 54	0 (0,0%)
55 - 65	1 (5,0%)
66 - 76	4 (20,0%)
77 - 87	7 (35,0%)
88 - 98	4 (20,0%)
99 - 109	4 (20,0%)
Summa	20 (100,0%)



Visa förmåga att planera och genomföra vetenskapliga studier inom psykologi	Medelvärde	Standardavvikelse
	85,2	11,1

Visa förmåga att fortlöpande utveckla självkänedom och empatisk förmåga

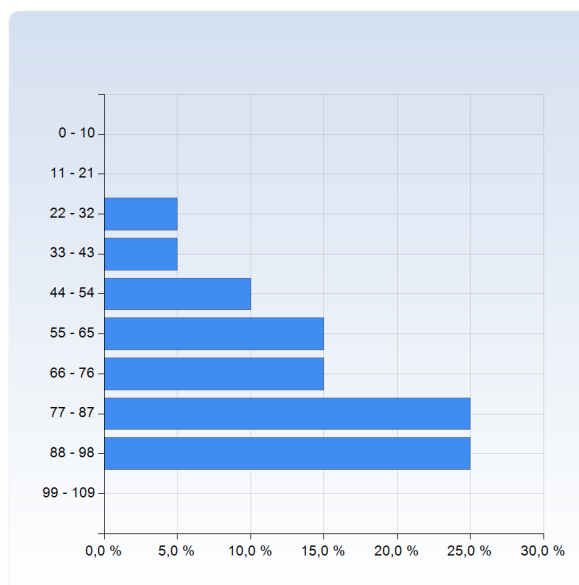
Visa förmåga att fortlöpande utveckla självkänedom och empatisk förmåga	Antal svar
0 - 10	1 (5,0%)
11 - 21	0 (0,0%)
22 - 32	0 (0,0%)
33 - 43	0 (0,0%)
44 - 54	0 (0,0%)
55 - 65	0 (0,0%)
66 - 76	2 (10,0%)
77 - 87	7 (35,0%)
88 - 98	5 (25,0%)
99 - 109	5 (25,0%)
Summa	20 (100,0%)



Visa förmåga att fortlöpande utveckla självkänedom och empatisk förmåga	Medelvärde	Standardavvikelse
	84,4	19,5

Visa fördjupad förmåga att med helhetssyn på människan göra åtgärdsbedömningar utifrån relevanta vetenskapliga, samhällliga och etiska aspekter med särskilt beaktande av de mänskliga rättigheterna

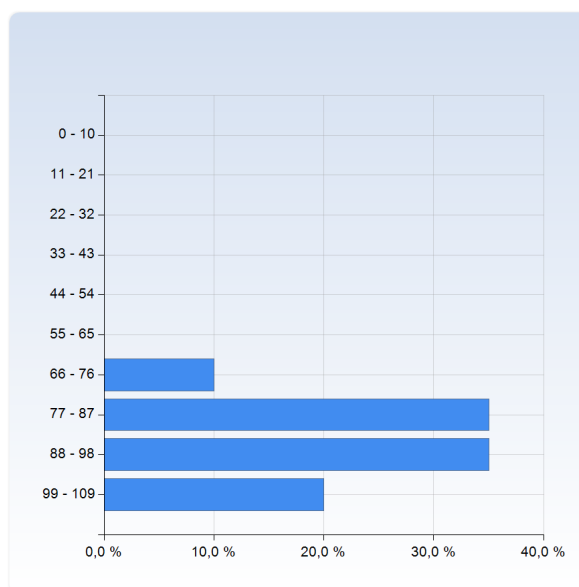
Visa fördjupad förmåga att med helhetssyn på människan göra åtgärdsbedömningar utifrån relevanta vetenskapliga, samhällliga och etiska aspekter med särskilt beaktande av de mänskliga rättigheterna	Antal svar
0 - 10	0 (0,0%)
11 - 21	0 (0,0%)
22 - 32	1 (5,0%)
33 - 43	1 (5,0%)
44 - 54	2 (10,0%)
55 - 65	3 (15,0%)
66 - 76	3 (15,0%)
77 - 87	5 (25,0%)
88 - 98	5 (25,0%)
99 - 109	0 (0,0%)
Summa	20 (100,0%)



Visa fördjupad förmåga att med helhetssyn på människan göra åtgärdsbedömningar utifrån relevanta vetenskapliga, samhällliga och etiska aspekter med särskilt beaktande av de mänskliga rättigheterna	Medelvärde	Standardavvikelse
	71,3	19,9

Visa förmåga att identifiera etiska aspekter på eget forsknings- och utvecklingsarbete

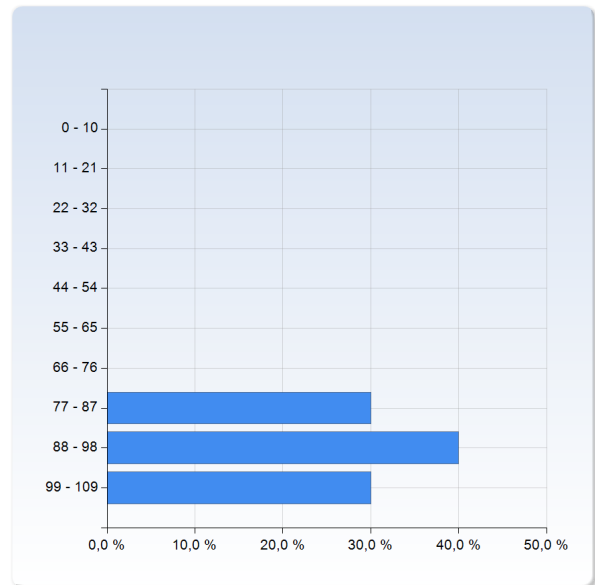
Visa förmåga att identifiera etiska aspekter på eget forsknings- och utvecklingsarbete	Antal svar
0 - 10	0 (0,0%)
11 - 21	0 (0,0%)
22 - 32	0 (0,0%)
33 - 43	0 (0,0%)
44 - 54	0 (0,0%)
55 - 65	0 (0,0%)
66 - 76	2 (10,0%)
77 - 87	7 (35,0%)
88 - 98	7 (35,0%)
99 - 109	4 (20,0%)
Summa	20 (100,0%)



Visa förmåga att identifiera etiska aspekter på eget forsknings- och utvecklingsarbete	Medelvärde	Standardavvikelse
	88,8	8,9

Visa förmåga till ett professionellt förhållningssätt gentemot klienter och deras närstående

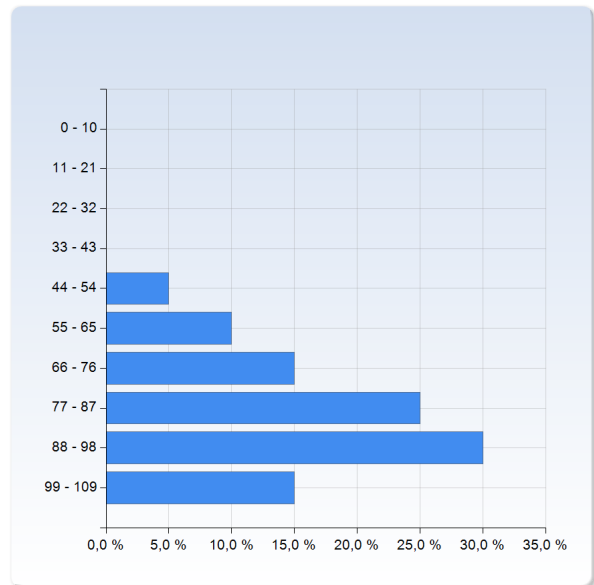
Visa förmåga till ett professionellt förhållningssätt gentemot klienter och deras närstående	Antal svar
0 - 10	0 (0,0%)
11 - 21	0 (0,0%)
22 - 32	0 (0,0%)
33 - 43	0 (0,0%)
44 - 54	0 (0,0%)
55 - 65	0 (0,0%)
66 - 76	0 (0,0%)
77 - 87	6 (30,0%)
88 - 98	8 (40,0%)
99 - 109	6 (30,0%)
Summa	20 (100,0%)



Visa förmåga till ett professionellt förhållningssätt gentemot klienter och deras närstående	Medelvärde	Standardavvikelse
Visa förmåga till ett professionellt förhållningssätt gentemot klienter och deras närstående	92,2	8,3

Visa förmåga att identifiera sitt behov av ytterligare kunskap och att fortlöpande utveckla sin kompetens

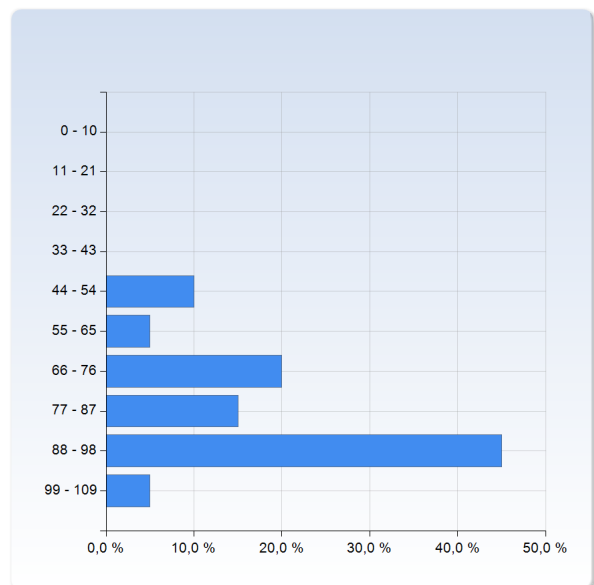
Visa förmåga att identifiera sitt behov av ytterligare kunskap och att fortlöpande utveckla sin kompetens	Antal svar
0 - 10	0 (0,0%)
11 - 21	0 (0,0%)
22 - 32	0 (0,0%)
33 - 43	0 (0,0%)
44 - 54	1 (5,0%)
55 - 65	2 (10,0%)
66 - 76	3 (15,0%)
77 - 87	5 (25,0%)
88 - 98	6 (30,0%)
99 - 109	3 (15,0%)
Summa	20 (100,0%)



	Medelvärde	Standardavvikelse
Visa förmåga att identifiera sitt behov av ytterligare kunskap och att fortlöpande utveckla sin kompetens	82,6	14,6

Visa förmåga att kritiskt reflektera över psykologers praktik och de organisatoriska, sociala, historiska och professionella kontexter den utövas inom

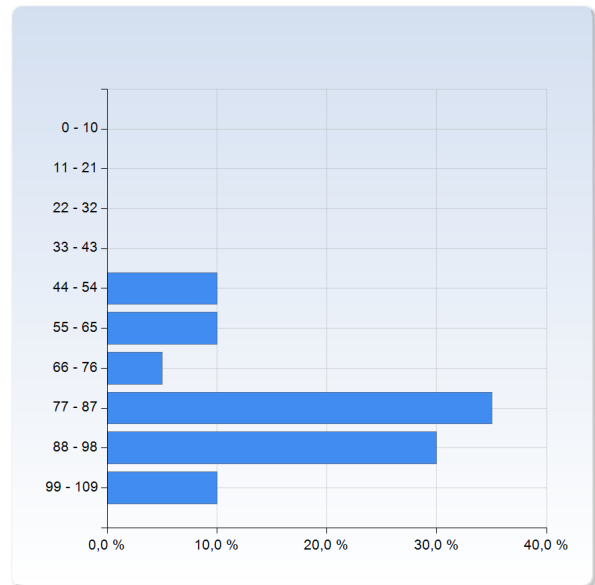
Visa förmåga att kritiskt reflektera över psykologers praktik och de organisatoriska, sociala, historiska och professionella kontexter den utövas inom	Antal svar
0 - 10	0 (0,0%)
11 - 21	0 (0,0%)
22 - 32	0 (0,0%)
33 - 43	0 (0,0%)
44 - 54	2 (10,0%)
55 - 65	1 (5,0%)
66 - 76	4 (20,0%)
77 - 87	3 (15,0%)
88 - 98	9 (45,0%)
99 - 109	1 (5,0%)
Summa	20 (100,0%)



	Medelvärde	Standardavvikelse
Visa förmåga att kritiskt reflektera över psykologers praktik och de organisatoriska, sociala, historiska och professionella kontexter den utövas inom	80,7	15,4

Visa förmåga att arbeta inom de juridiska och etiska ramar som gäller för psykologyrket

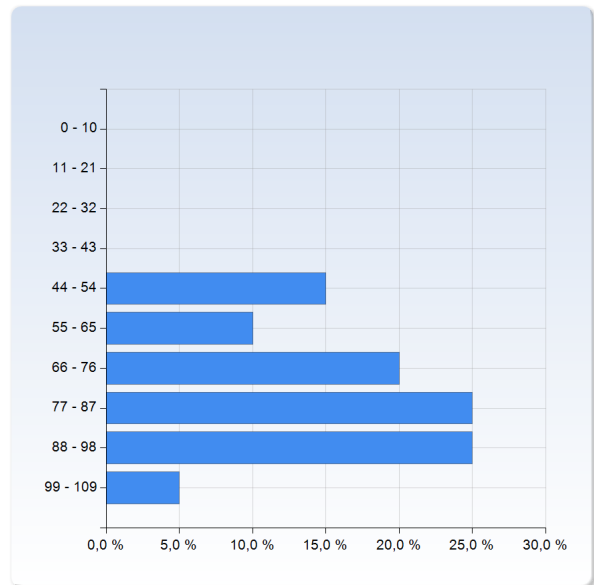
Visa förmåga att arbeta inom de juridiska och etiska ramar som gäller för psykologyrket	Antal svar
0 - 10	0 (0,0%)
11 - 21	0 (0,0%)
22 - 32	0 (0,0%)
33 - 43	0 (0,0%)
44 - 54	2 (10,0%)
55 - 65	2 (10,0%)
66 - 76	1 (5,0%)
77 - 87	7 (35,0%)
88 - 98	6 (30,0%)
99 - 109	2 (10,0%)
Summa	20 (100,0%)



	Medelvärde	Standardavvikelse
Visa förmåga att arbeta inom de juridiska och etiska ramar som gäller för psykologyrket	80,9	15,8

Visa kunskap om vetenskaplig kommunikation och självständigt kunna bevaka kunskapsutvecklingen inom psykologi

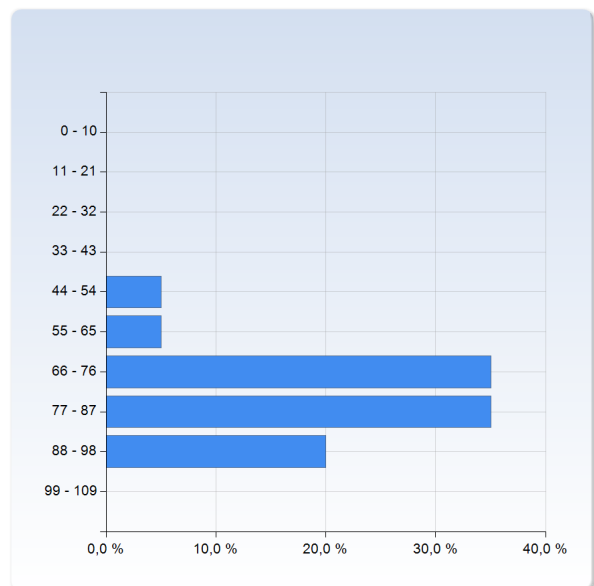
Visa kunskap om vetenskaplig kommunikation och självständigt kunna bevaka kunskapsutvecklingen inom psykologi	Antal svar
0 - 10	0 (0,0%)
11 - 21	0 (0,0%)
22 - 32	0 (0,0%)
33 - 43	0 (0,0%)
44 - 54	3 (15,0%)
55 - 65	2 (10,0%)
66 - 76	4 (20,0%)
77 - 87	5 (25,0%)
88 - 98	5 (25,0%)
99 - 109	1 (5,0%)
Summa	20 (100,0%)



Visa kunskap om vetenskaplig kommunikation och självständigt kunna bevaka kunskapsutvecklingen inom psykologi	Medelvärde	Standardavvikelse
	76,9	15,3

Hur skulle du värdera kursgruppsklimatet under utbildningen som helhet?

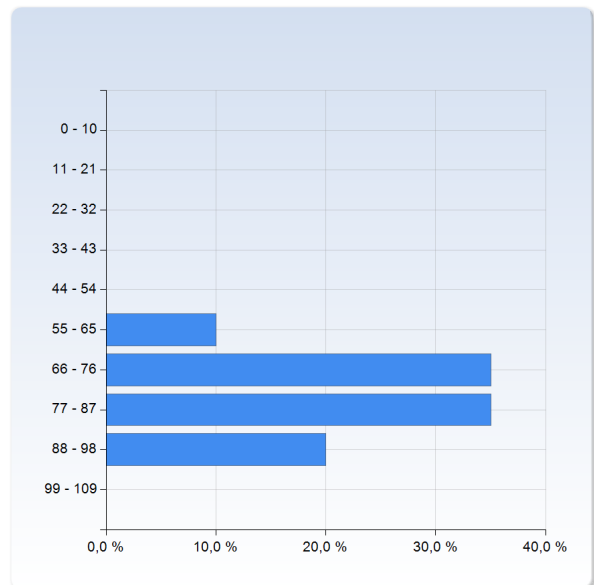
Hur skulle du värdera kursgruppsklimatet under utbildningen som helhet?	Antal svar
0 - 10	0 (0,0%)
11 - 21	0 (0,0%)
22 - 32	0 (0,0%)
33 - 43	0 (0,0%)
44 - 54	1 (5,0%)
55 - 65	1 (5,0%)
66 - 76	7 (35,0%)
77 - 87	7 (35,0%)
88 - 98	4 (20,0%)
99 - 109	0 (0,0%)
Summa	20 (100,0%)



Hur skulle du värdera kursgruppsklimatet under utbildningen som helhet?	Medelvärde	Standardavvikelse
	77,5	11,0

Hur väl förberedd känner du dig för psykologyrket?

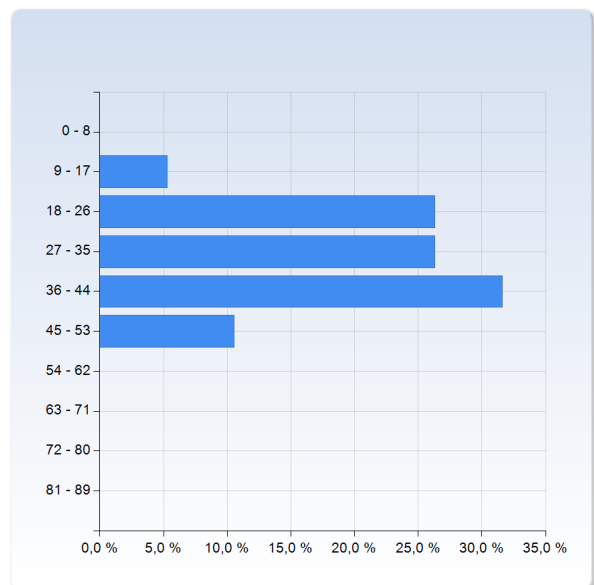
Hur väl förberedd känner du dig för psykologyrket?	Antal svar
0 - 10	0 (0,0%)
11 - 21	0 (0,0%)
22 - 32	0 (0,0%)
33 - 43	0 (0,0%)
44 - 54	0 (0,0%)
55 - 65	2 (10,0%)
66 - 76	7 (35,0%)
77 - 87	7 (35,0%)
88 - 98	4 (20,0%)
99 - 109	0 (0,0%)
Summa	20 (100,0%)



Hur väl förberedd känner du dig för psykologyrket?	Medelvärde	Standardavvikelse
Hur väl förberedd känner du dig för psykologyrket?	79,7	9,7

Hur många timmar per vecka uppskattar du att du under terminstid i genomsnitt lagt ner på dina studier under psykologprogrammet (*ange antal timmar inklusive schemalagd undervisning*)?

Hur många timmar per vecka uppskattar du att du under terminstid i genomsnitt lagt ner på dina studier under psykologprogrammet (<i>ange antal timmar inklusive schemalagd undervisning</i>)?	Antal svar
0 - 8	0 (0,0%)
9 - 17	1 (5,3%)
18 - 26	5 (26,3%)
27 - 35	5 (26,3%)
36 - 44	6 (31,6%)
45 - 53	2 (10,5%)
54 - 62	0 (0,0%)
63 - 71	0 (0,0%)
72 - 80	0 (0,0%)
81 - 89	0 (0,0%)
Summa	19 (100,0%)

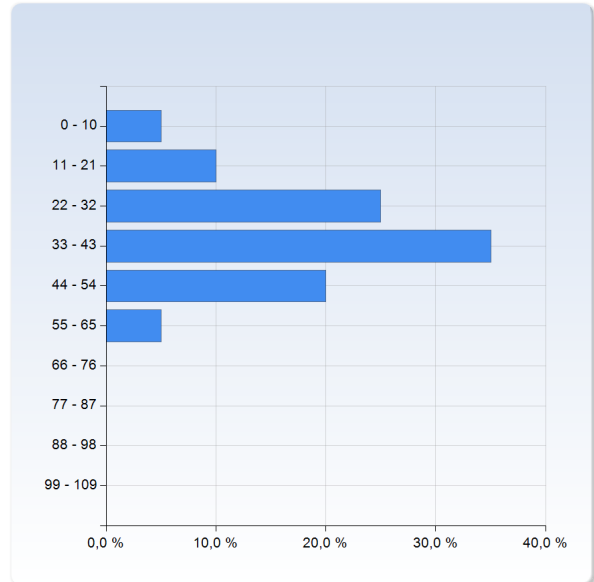


Hur många timmar per vecka uppskattar du att du under terminstid i genomsnitt lagt ner på dina studier under psykologprogrammet (<i>ange antal timmar inklusive schemalagd undervisning</i>)?	Medelvärde	Standardavvikelse
Hur många timmar per vecka uppskattar du att du under terminstid i genomsnitt lagt ner på dina studier under psykologprogrammet (<i>ange antal timmar inklusive schemalagd undervisning</i>)?	32,3	8,6

Hur uppfattar du den genomsnittliga kravnivån – dvs vilken prestation som krävs för att bli godkänd - på de kurser du gått under utbildningen (0- 100, där 0 = alldeles för låg kravnivå i relation till lärandemålen, 50 = adekvat kravnivå i relation till lärandemålen och 100 = alldeles för hög kravnivå i relation till lärandemålen)?

Hur uppfattar du den genomsnittliga kravnivån – dvs vilken prestation som krävs för att bli godkänd - på de kurser du gått under utbildningen (0- 100, där 0 = alldeles för låg kravnivå i relation till lärandemålen, 50 = adekvat kravnivå i relation till lärandemålen och 100 = alldeles för hög kravnivå i relation till lärandemålen)?

	Antal svar
0 - 10	1 (5,0%)
11 - 21	2 (10,0%)
22 - 32	5 (25,0%)
33 - 43	7 (35,0%)
44 - 54	4 (20,0%)
55 - 65	1 (5,0%)
66 - 76	0 (0,0%)
77 - 87	0 (0,0%)
88 - 98	0 (0,0%)
99 - 109	0 (0,0%)
Summa	20 (100,0%)



Hur uppfattar du den genomsnittliga kravnivån – dvs vilken prestation som krävs för att bli godkänd - på de kurser du gått under utbildningen (0- 100, där 0 = alldeles för låg kravnivå i relation till lärandemålen, 50 = adekvat kravnivå i relation till lärandemålen och 100 = alldeles för hög kravnivå i relation till lärandemålen)?	Medelvärde	Standardavvikelse
	36,0	13,4